

広報 れんげい

2021
6
第183号

笠置町・和束町・南山城村、3町村をつなぐ広報紙



表紙写真：第7回笠置町フォトコンテスト 佳作（眼下の木津川 富永良明さん）（笠置町）

もくじ

特集・災害に備えて	2~3
まち・むらの話題	4~5
行政	6
教育 / 安心・安全	7
保健・福祉 / おしらせ	8~10
図書室・消費者生活	11
ベストショット・いいところめぐり	12



特集 News 災害に備えて

今月の特集は、出水期（※1）に備えて防災にスポットを当て、新しくなった避難情報の内容や、いざという時の備えについて確認していきます。

近頃は、地球温暖化による異常気象により、これまでに経験したことのないような災害が全国で発生しています。

相模東部地域にも土砂災害警戒区域や浸水想定区域など多くの危険区域があり、大規模な災害が発生する可能性があります。

防災意識を高め、いつ発生するかわからない災害に備えましょう。

※1 出水期とは、梅雨や集中豪雨、台風などで降水量が多く、洪水が起きやすい時期を指します。またこの時期は、土砂災害も発生しやすい時期です。



警戒レベル

新たな避難情報等

とるべき行動

5	 災害発生又は切迫	緊急安全確保 ※2	命の危険、直ちに安全確保! 災害が発生し、身の安全を確保できない可能性大
警戒レベル4までに必ず避難!			
4	 災害のおそれ高い	避難指示 ※3	危険なところから全員が逃げる! 最善(ベスト)の避難場所へ! 無理なら 次善(セカンドベスト)へ!
3	 災害のおそれあり	高齢者等避難 ※4	高齢者や障害のある人などは危険なところから逃げる 危険を感じたら自主避難!
2	 気象状況悪化	大雨・洪水・高潮注意報 (気象庁)	<ul style="list-style-type: none"> 自分の避難行動を確認 最新情報を確認
1	 今後気象状況悪化のおそれ	早期注意情報 (気象庁)	<ul style="list-style-type: none"> 今後の気象情報を確認 安全な場所にある親戚・知人宅に移動しておくことも検討

※2 市町村が災害の状況を確実に把握できるものではない等の理由から、警戒レベル5は必ず発令される情報ではありません。
 ※3 避難指示は、これまでの避難勧告のタイミングで発令されることとなります。
 ※4 警戒レベル3は、高齢者等以外の人も必要に応じ普段の行動を見合わせ始めたり、避難の準備をしたり、危険を感じたら自主的に避難するタイミングです。
 出典：内閣府ホームページ (http://www.bousai.go.jp/oukyu/hinanjouhou/r3_hinanjouhou_guideline/)
 京都府 府民だより

「避難指示」で必ず避難

令和3年5月に災害対策基本法が改正されたことを受け、内閣府が公表するこれまでの「避難勧告等に関するガイドライン」は名称を含め改定され、「避難情報に関するガイドライン」が新たに公表されました。

これに伴い、今後、自治体が発令する避難情報が変更されることになりました。

変更点として、警戒レベル4の避難情報は「避難勧告」と「避難指示」の2つとされていましたが、これらが「避難指示」に一本化され、これまで「避難勧告」が発令されていたタイミングで「避難指示」が発令されることとなります。「警戒レベル4・避難指示」が発令されたら、速やかに全員必ず避難しましょう。避難行動については次ページにまとめていますので、自分のとるべき行動を再度確認しましょう。

また、それ以外の避難情報についても名称等が変更されました。「警戒レベル3・高齢者等避難」が発令されたら、避難に時間のかかる高齢者や障害のある人は危険な場所から避難しましょう。「警戒レベル5・緊急安全確保」が発令される時点では、すでに災害が発生し、安全な避難ができず、命が危険な状況の可能性が高いです。「警戒レベル4・避難指示」の時点で全員必ず避難しましょう。

公民館等の 避難所へ 行くことだけが 避難では ありません

災害時の避難として真っ先に思い浮かぶのは公民館等の「避難所」ではないでしょうか。

自治体は避難情報を発令するタイミングで避難所を開設し避難を促します。

しかし、避難所への避難にもリスクがあります。避難所へ行く道中の被災や、災害の規模によっては避難所が混雑する場合もあります。

また、コロナ禍においては、避難所に多くの人が集まると、感染のリスクも大きくなります。

より安全な行動がとれるよう、非常用持ち出し品の準備や、予め避難行動を整理しておくことが大切です。

避難の種類として下の4つの行動があります。家族や親戚、隣近所等で相談し、自分のとるべき行動を再度確認しましょう。

行政が指定した避難場所への立退き避難

行政が指定した避難場所への立退き避難

小中学校

公民館

自ら携行するもの

- ・マスク
- ・消毒液
- ・体温計
- ・スリッパ 等

安全な親戚・知人宅への立退き避難

普段から災害時に避難することを相談しておきましょう。

※ハザードマップで安全かどうかを確認しましょう。

安全な親戚・知人宅への立退き避難

親戚・知人宅

普段から災害時に避難することを相談しておきましょう。

※ハザードマップで安全かどうかを確認しましょう。

普段から どう行動するか 決めておきましょう

安全なホテル・旅館への立退き避難

安全なホテル・旅館への立退き避難

ホテル

旅館

通常の宿泊料が必要です。事前に予約・確認しましょう。

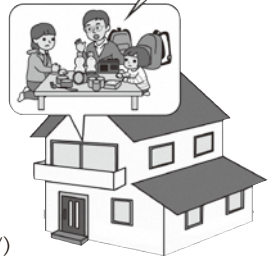
※ハザードマップで安全かどうかを確認しましょう。

屋内安全確保

2階なら安全！
今夜はみんな2階で寝よう！

ハザードマップで自宅にいても大丈夫かを確認し、2階やはなれ等自宅内でもより安全な場所へ避難しましょう。

※土砂災害の危険がある区域では立退き避難が原則です。



出典：内閣府ホームページ (http://www.bousai.go.jp/oukyu/hinanjouhou/r3_hinanjouhou_guideline/)

非常用持ち出し品の準備はできていますか？

災害が発生したときには、電気やガス・水道・通信などのライフラインが止まってしまう可能性があります。ライフラインが止まっても自力で生活できるよう、普段から飲料水や非常食などを備蓄しておくことが大事です。また、自宅が被災したときは、安全な場所に避難し、そこで避難生活を送ることになります。感染症防止対策を含め避難所生活に必要なもの（非常用持ち出し品）をリュックサックなどに詰めておき、いつでもすぐに持ち出せるように備えておきましょう。

以下に主な品目を列挙しますので、参考にしてください。

非常用持ち出し品の内容の例

飲料水	食料品 (カップめん・缶詰・ビスケット・チョコレートなど)	貴重品 (預金通帳・印鑑・現金・健康保険証など)	体温計	ヘルメット、防災ずきん
衣類	下着	毛布、タオル	マスク	軍手
携帯電話の充電器	使い捨てカイロ	アルコール・消毒タイプ	洗面用具	懐中電灯
携帯ラジオ・予備電池	携帯トイレ	<small>※乳児のいるご家庭は、ミルク・紙おむつ・ほ乳びんなども用意しておきましょう。</small>		

笠置町

京都信用金庫企業人紹介

初めまして。商工観光課の米丸隼太（よねまるしゅんた）と申します。
地域活性化起業者として京都信用金庫より出向して参りました。2022年3月末日まで1年間お世話になります。

担当業務としては、ふるさと納税の返礼品を増加させ、町の自主財源を確保することです。しかし、「ふるさと納税の返礼品増加」は「方法」であって「目的」ではないと考えています。ふるさと納税を通じて、町民の方々同士や町内事業者同士の繋がりを作り、関係人口を増加させ、少しでも笠置町の活性化と認知度向上が図れればと考えております。

住民、役場、事業者が一体となることを念頭に少しでも町に尽力したいと考えております。任期は1年間という短い期間になりますが、どうぞよろしくお願致します。



笠置町

笠置青もみじプロジェクト

6月5日（土）～27日（日）まで笠置山もみじ公園（笠置寺境内）で青もみじをお楽しみいただけます。時間は午前10時～午後9時（入山は午後8時半まで）ライトアップは午後6時～9時まで

期間中の特別イベントとして、「若玉づくり講座」や「山寺の和尚さんの歴史物語を聞く会」などのイベントも予定されています。詳しくは笠置町まちづくり株式会社ホームページまで（<https://kasagi-nachi.org>）

※新型コロナウイルスの感染状況により開催期間を予告なく変更する場合があります。

スマートチェッカーライトをご寄付いただきました

5月6日、株式会社センシン様より、町の新型コロナウイルス感染症対策に役立ててほしいと、スマートチェッカーライト（非接触温度測定・消毒機）2台をご寄付いただきました。当機は、住民の方が多く利用される公共施設に設置するなど、感染症対策のため有効に活用させていただきます。



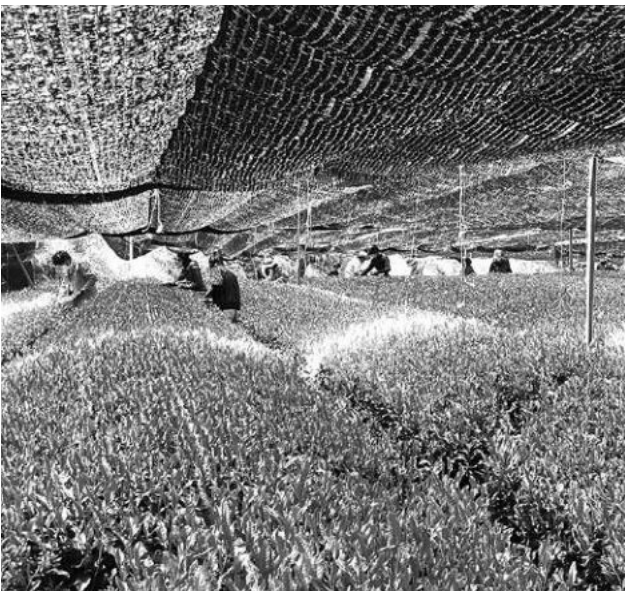
和束町

和束茶で農林水産大臣賞を

5月1日（土）、9日（日）、15日（土）の3日間、和束町内で今年度の全国・関西・京都府茶品評会に出品するためのお茶の手摘みがおこなわれました。早朝からにもかかわらず、たくさんの摘み手さんにご協力いただき、無事製造まで終えることができました。

このお茶は京都府茶品評会で審査され、その後、関西茶品評会もしくは全国茶品評会で審査されます。昨年度は新型コロナウイルス感染症拡大防止の観点から規模を縮小したこともあり、今年度は例年以上に力の入った茶園づくりをしていただいたため、大きな期待が寄せられます。

最後になりましたが、手摘みにご協力いただいた方々に厚くお礼申し上げます。



ワールドマスターズゲームズ2021関西 PRのぼり旗を作製

2022年5月14日(土)〜16日(月)に和東町で開かれるWMGのマウンテンバイク競技をPRするため、のぼり旗が完成しました。大会マスコットをあしらったのぼり旗を町内全体で掲示していきたいと思しますので、設置にご協力いただける方は、WMG和東町実行委員会事務局までご連絡ください。
2021年5月13日(木)から競技イントリートボランティア募集が再開していますので、みなさんぜひご応募ください。

問合せ WMG和東町実行委員会事務局(和東町地域力推進課)
☎0774・78・3002(直通)



完成したのぼり旗

和東町

茶摘み体験

5月14日(金)、笠置中学校2年生と南山城小学校3年生が今山の茶園で茶摘み体験をしました。

笠置中学校では各学年がふるさと学習に取り組んでおり、例年お茶について学んでいる2年生が学習の一環として茶摘みを体験。約1時間、新茶の芽を真剣に探しながら丁寧に摘み取っていました。

また、南山城小学校3年生は総合学習の一環として茶摘みをおこなう、「ういじがする」「楽しい」など感想を言い合いながら、ざる一杯にお茶の葉っぱを摘みました。

茶摘み後は、生産者の木野友美子さんからお茶の栽培や加工等について説明があり、児童もたくさん質問を通して村の特産であるお茶について学ぶことができました。



南山城村

保育園春のお花見遠足

4月20日(火)、南山城保育園の5歳児、4歳児の園児がお花見遠足をおこないました。

大河原大橋からやまなみホールまでの木津川沿いを散策し、やまなみホール駐車場では桜の花びらを拾ったり草花を摘んだりして思い思いに遊びました。天候に恵まれ春の陽気を楽しむことができました。



PR動画ができました

南山城村のPR動画が完成し、6月1日(火)から公開しています。ぜひご覧ください。

「南山城村_観光公式チャンネル
Minamiyamashiro Village」

<https://www.youtube.com/channel/UCEmLMhWPs6cdz6NpK3dXXLg>



南山城村

堀町長が就任（和束町）

任期満了に伴う和束町長選が4月11日（日）に行われ、現職の堀忠雄さんが6選を果たされました。

就任のごあいさつ

和束町長 堀 忠雄

この度の和束町長選挙におきまして、多くの皆様のご支援、ご支持をいただき、引き続いて町政を担当させていただくことになり、誠に有難く身の引き締まる思いであります。

和束町にとって、これからの4年間は特にコロナ後の大きな社会変化の中での持続可能なふるさとづくりをはじめ、私たちの長年の願いでもありました、犬打峠トンネル化後を見据えたまちづくり、更には国土強靱化関連法の延長による安心、安全のための事業への積極的な取り組みなど、多くの課題が山積みされており、大変重要な時期にあります。

折りしも本年度は、第5次和束町総合計画のスタートの年でもあり、これまでの本町の恵まれた農村空間を活かした交流とふれあいの郷づくりをはじめ、子育てや高齢者にもやさしいまちづくり等々「ずっと暮らしたい活力と交流の茶源郷和束」をめざしたまちづくりを更に継続して、「和の郷、知の郷、茶源郷和束」



堀町長初登庁の様子

として、さらなる発展、充実に努め、そして未来へと繋いで参りたいと考えています。

更に、まちづくりの推進にあたっては、引き続き京都府や近隣市町村とも連携を図りながら、住民皆様との協働のまちづくりを一層推進すると共に、みんなで創るふるさと新しい和束をめざし、今後とも全力を傾注してまいりますので、引き続き皆様方の変わらないご指導、ご鞭撻を賜りますようお願い申し上げます。

マイナンバーカードの申請について（笠置町）

マイナンバーカードの申請について、これまで、郵送、パソコン・スマートフォンでおこなっていただいておりますが、令和3年7月中頃より、役場窓口でも申請の受付をおこないます。この方法で申請されると、後日、本人限定郵便等でマイナンバーカードをお受け取りいただくこととなるため、受取時に役場に来ていただく必要はありません。また、申請には顔写真

が必要ですが、ご希望の方は役場窓口で写真を撮影いたします。

なお、郵便やインターネットによる申請も引き続き可能となっておりますので、ご都合に合わせてご利用ください。

※詳細については、れんけい7月号に掲載します。
問合せ 笠置町税住民課 ☎0743・95・2301（代表）

情報公開及び個人情報保護制度の運用状況（令和2年度）

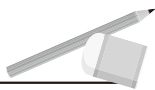
笠置町・和束町・南山城村及び相楽東部広域連合では情報公開条例により、公文書の公開等をおこなっています。また、個人情報保護条例により、本人の請求

に応じて、実施機関の保有する個人情報の開示や訂正等をおこなっています。令和2年度の各制度の運用状況は、次のとおりです。

●情報公開及び個人情報保護制度の運用状況（令和2年度）

1. 情報公開制度の運用		笠置町		和束町		南山城村		連 合		
		個人	法人	個人	法人	個人	法人	個人	法人	
(1) 公文書の公開請求にかかるもの	請求件数	5	0	2	6	2	1	1	0	
	公開状況	全部公開	2	0	2	6	1	1	1	0
		一部公開	3	0	0	0	1	0	0	0
		却 下	0	0	0	0	0	0	0	0
(2) 不服申立にかかるもの	申立件数	0	0	0	0	0	0	0	0	
2. 個人情報保護制度の運用										
(1) 保有個人情報の開示請求にかかるもの	請求件数	0	0	0	0	0	0	0	0	
(2) 保有個人情報の訂正又は利用停止請求にかかるもの	請求件数	0	0	0	0	0	0	0	0	

※制度運用については、現在お住まいの町村総務担当課までお問合せください。



おいしいお米をつくらう 田植え体験

5月11日(火)、南山城小学校の5年生が「南山城地域学校協働本部」及びJA京都やましろ南山城村支店、地域の方の協力により、田植えをおこないました。子どもたちは、苗の植え方を教わり、自分たちの手で泥まみれになりながら慣れない道具を使い、丁寧に植えていました。日頃できない貴重な体験に大変満足していました。



9月には収穫をおこない、餅つき体験等で使用する予定です。



社会教育委員の改選

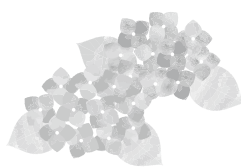
任期満了に伴い、相楽東部広域連合社会教育委員の改選がおこなわれ、4月26日(月)に和束町体験交流センターにおいて委嘱書が交付されました。

※氏名(選出町村)

○は再任、◎は新任

【社会教育委員】

- 石田 美重子(笠置町)
- 中 定 己(笠置町)
- 鈴木 紘一(笠置町)
- ◎谷本 一 榮(笠置町)
- 西島 かよ子(和束町)
- 竹谷 保 廣(和束町)
- 中川 隆 夫(和束町)
- 谷本 昌 隆(和束町)
- 森本 恵 子(南山城村)
- 西城 周 子(南山城村)
- ◎仲西 千賀代(南山城村)
- ◎大杉 裕美子(南山城村)
- ◎西村 訓 (学校長代表)



木津警察署からのお知らせ

◇大麻は違法薬物です！正しい知識、断る勇気を！

若年層の大麻の乱用が増加していますが、使用の経緯や動機は「好奇心・興味本位」、「誘いを断れなかった」の割合が高く、周囲の環境に流されて大麻に手を出す傾向があります。

誘われたときは「きっぱり断る、その場から離れる」ことが大事です。

○大麻は極めて有害な薬物です

- ・脳の正常な成長を妨げ、肺や身体にも悪影響
- ・依存性がある、自分の意志で止めることが困難
- ・幻覚、記憶障害、学習能力の低下、人格の変化などを引き起こす

○覚醒剤110番

- ・青少年期の乱用はさらにリスクが高い
- 覚醒剤や大麻、麻薬などの薬物についての相談は、とにかく早く「覚醒剤110番」
☎075・4511・7957
までお電話ください。
- 毎日24時間受け付けています。



◇自転車の傘さし運転は違反です

自転車の傘さし運転は禁止されています。雨の日には自転車を利用する際は、レインコートを着用しましょう。また、梅雨の時期は雨で視界が悪くなったり、路面が滑りやすくなるなど、運転条件が悪くなることが予想されます。

車を運転する方は

- ・普段よりも時間に余裕を持った行動を心がける
- ・車間距離を十分にとる
- ・早めにライトを点灯する
- ・ハンドルをしっかりと握る



問合せ 木津警察署 ☎0774・72・0110

相楽休日応急診療所の診療体制

7月の診療科目は次のとおりです。(急に変更になる場合があります。)

受付時間	午前8時30分～午後0時30分
診療時間	午前9時～

月 日	診療科目	月 日	診療科目
7月4日(日)	内科・小児科	22日(木・祝)	内科・小児科
11日(日)	内科	23日(金・祝)	内科
18日(日)	小児科	25日(日)	内科・小児科

症状によっては診察できない場合や京都山城総合医療センターを紹介する場合があります。受診前には電話でお問合せください。

※6月分については広報れんげい5月号をご覧ください。

問合せ 相楽休日応急診療所(相楽会館内) ☎0774・73・9988(直通)

シリーズ 相楽医師会 健康アドバイザー
その75 加齢黄斑変性

加齢黄斑変性とは、物を見るときに重要なはたらきをする網膜の中心部分の黄斑という組織が、加齢とともにダメージを受けて変化し、視力の低下などを引き起こす病気のことです。原因は加齢に加え喫煙者に発症する頻度が高いことがわかっていますし、太陽光や高血圧、偏った食生活や遺伝なども指摘されています。

主な症状は、物がゆがんで見える、視野の中心が暗くなる・欠ける、視力が低下するなどです。種類は加齢により網膜組織が徐々に萎縮しゆつくり進行する萎縮型と、黄斑のすぐ下に新しい血管(新生血管)ができて黄斑にダメージを与え急激な視力低下をきたす滲出型があります。検査は一般的な視力検査などに加え、光干渉断層計や蛍光眼底造影を用いた眼底検査が有用です。治療は抗VEGF療法という新生血管を沈静化させる薬を眼内に注射する方法が一般的です。その他にも光線力学的療法、光凝固法などの新生血管を破壊することで黄斑へのダメージを食い止める外科的治療もあります。

日常生活での注意点としては、タバコを控え、サングラスなどで日光から目を守り、予防に良いとされているルテインなどが多く含まれた(ほうれん草など)緑黄色野菜などを中心にバランスのとれた食生活を心掛けましょう。新生血管の大きさや場所によっては、早期に発見できれば治療後の見えない部分を最小限に抑えることができ、視界にほとんど影響がなくなると見えます。早期発見の簡単な検査法としては、(碁盤や障子などでもいいので)格子状の表を片目ずつ見て、中央あたりがゆがんで見えてないかなどをチェックしてみてください。そのような症状があれば、まずは早めに近くの眼科医に相談しましょう。

安田眼科

安田裕権

information

おしらせ

講座

心とカラダの健康づくり事業 『太極拳教室』

日時 7月13日(火) 午後1時30分～3時30分

場所 和束町体験交流センター

講師 古西一美さん

参加費 100円(講習料)

対象者 ※当日徴収します。

定員 3町村在住、在勤の18歳以上の方(高校生除く)

持ち物 先着7人 汗拭きタオル・水筒・マスク着用

申込期間 6月21日(月)～30日(水)

問合せ 教育委員会生涯学習課 ☎0774・78・4335



『大人の英会話教室』

●和束町教室

6月の大人の英会話教室(和束町教室)は、都合により休室します。なお、再開する場合は、町村防災行政無線にておしらせします。

問合せ 教育委員会生涯学習課 ☎0774・78・4335

●南山城村教室

実施日 6月9日(水)・23日(水)

時間 午後7時30分～8時30分

場所 南山城村文化会館(やまなみホール)

講師 クラーク・ボードリー先生

対象者 笠置町・南山城村に在住の高校生以上の方(和束町の方も参加いただけます)

※保護者同伴であれば小・中学生も可

問合せ

教育委員会南山城村分室 ☎0743・93・0580

教育委員会笠置町分室 ☎0743・95・2726

『親子の茶道教室』

実施日 6月12日(土)

時間 午後1時30分～3時30分

場所 南山城村文化会館(やまなみホール)和室

講師 菅瀬操仙さん

対象者 南山城村と笠置町在住の小学生とその保護者

※受講をご希望の方はお気軽に左記までご連絡ください。

問合せ 教育委員会南山城村分室 ☎0743・93・0580

『健康体操教室』

実施日 6月10日(木)

時間 午後1時30分～3時

場所 つむぎてらすホール

講師 西垣喜美代さん

問合せ 教育委員会笠置町分室 ☎0743・95・2726



※マスク着用のうえ、検温を済ませてご参加ください。

※以上の事業については、新型コロナウイルスの感染拡大防止のため、今後の状況に応じて、変更、または中止させていただきます。可能性があります。詳しくは、連合ホームページ、またはお電話にてご確認ください。

催し

和束町史編さん室 『白栖の歴史』写真展示の案内

日時 6月9日(水)～23日(水)



場所 和東町役場1階ホール
テーマ 「白栖の歴史」
内容 今回は、白栖について、江戸時代に生きていた西国巡礼、明治時代初期頃の絵図、伝染病対策、漲止岩（ちようしいわ）、南山城水害などの資料の写真展示をいたします。役場にいられたときは、ぜひご覧ください。

募集

普通救命講習会受講者募集
日時 6月20日(日)
 午前9時～正午まで

場所 相楽中部消防組合消防本部3階
内容 心肺蘇生法・異物除去法・止血法及び自動体外式除細動器(AED)の使用方法など(人工呼吸は説明のみ)
対象者 木津川市、笠置町、和東町及び南山城村に在住、在学または勤務者(中学生以上の方とします。)

募集人員 6人(先着順、定員になり次第締め切ります。)

受講料 無料
申込期間 6月4日(金)～14日(月)まで
 午前8時30分から午後5時まで(土・日曜、祝日は除く)

その他
 ・新型コロナウイルス感染症の拡大防止のため、定員を縮小し受講者同士の間隔を広く設けています。
 ・受講者はマスクを持参、着用をお願いいたします。
 ・当日、検温等の健康チェックを実施しますが、感冒等の症状がある場合はご連絡ください。

相談

人権・行政相談(笠置町)
実施日 6月15日(火)
時間 午後1時～4時
場所 産業振興会館1階和室
問合せ 笠置町税住民課・笠置町総務財政課
 ☎0743・95・2301(代表)

行政相談(和東町)
実施日 6月1日(火)
時間 午後1時30分～3時30分
場所 和東町役場第1相談室
問合せ 和東町総務課
 ☎0774・78・3001(直通)

人権相談(和東町)
実施日 6月25日(金)
時間 午後1時30分～4時
場所 和東町人権ふれあいセンター
問合せ 和東町人権啓発課
 (人権ふれあいセンター内)
 ☎0774・78・3488

行政・人権・困りごと相談(南山城村)
実施日 6月21日(月)
時間 午前9時30分～正午
場所 月ヶ瀬ニュータウン集会所
問合せ 南山城村総務財政課
 ☎0743・93・0102(直通)

無料法律相談(南山城村)
実施日 6月21日(月)
時間 午後1時30分～5時
場所 月ヶ瀬ニュータウン集会所
問合せ 南山城村総務財政課
 ☎0743・93・0102(直通)

健康相談(笠置町)
実施日
 6月15日(火) 飛鳥路集会所
 6月16日(水) つむぎてらす
 6月25日(金) 笠置会館
時間 午後1時30分～3時
問合せ 笠置町保健福祉課
 ☎0743・95・2301(直通)

健康相談(南山城村)
実施日
 6月16日(水) 本郷コミュニティセンター
 6月18日(金) 童仙房公民館
 6月25日(金) 高尾公民館
時間 午後1時30分～3時
問合せ 南山城村保健福祉センター
 ☎0743・93・0294

就職相談会(しょうがいのある方の相談会)
日時 6月22日(火)
場所 午前10時～午後3時
 しょうがい者就業・生活支援センター「あん」
 木津川市木津駅前1-10
 (JR木津駅西口ロータリー前すぐ)
費用 無料
問合せ しょうがい者就業・生活支援センター「あん」
 ☎0774・71・0701
 ☎080・14288・3420
 FAX 0774・71・0705
 ※相談会以外の日にも、ご相談を受けしておりますので、お問合せください。

その他

ひよこ広場(南山城村)
開催日 月曜日・水曜日
時間 午前9時～正午
対象 就園前のお子さんと保護者
場所 南山城村保健福祉センター 機能訓練室
リトミック開催日 6月23日(水)
問合せ 南山城村保健福祉センター
 ☎0743・93・0294

第11回宵待ち隣町の宵涼み会中止について
内容 第11回宵待ち隣町の宵涼み会については、新型コロナウイルスの感染拡大防止の観点から、参加者の健康面、安全面を考慮し感染リスクを回避するため開催を中止します。
問合せ 教育委員会生涯学習課
 ☎0774・78・4335

新型コロナウイルス感染症の拡大防止のため中止する場合があります。
 ※以上の各種相談については新型コロナウイルス感染症の拡大防止のため中止する場合があります。

プラスチック容器包装の出し方

プラスチック容器包装

出せるもの(一例)：菓子袋・食品トレイ・カップ麺の容器・シャンプーやリンスの容器・ペットボトルのキャップやラベル



出す時の注意

- ◎食べ残しなどの生ごみは必ず取り除き、液状の汚れは水で洗い流すか新聞紙等で拭き取ってください。
- ◎レジ袋などに小分けにせず、ばらばらにして指定袋に入れてください。
- ◎プラスチック製容器包装ごみは、このマークが付いているものが対象です。



笠置町・和束町・南山城村から集められたプラスチック製容器包装ごみはリサイクルされ、他のプラスチック製品の素材として生まれ変わっています。

しかし、プラスチック製容器包装ごみの中には食品の食べ残し、汚れの付着、紙・金属類・ペットボトル等の混入が目立っています。この状態ではリサイクルに出せません。

プラスチック製容器包装ごみを出される際は、容器の汚れを落とす、他のごみを入れない等、分別を守ってください。



分別作業



プラスチック容器包装ごみに混ざっていた紙類・ペットボトル類

プラスチック容器包装収集日

- 笠置町 毎週 土曜日(第1土曜日を除く)
- 和束町 毎週 水・土曜日(第4水曜日を除く)
- 南山城村 毎週 木曜日

ごみの出し方に関する問合せ

- 笠置町税住民課 ☎0743・95・2301 (代表)
- 和束町農村振興課 ☎0774・78・3008 (直通)
- 南山城村建設環境課 ☎0743・93・0106 (直通)

伊賀・山城南・東大和定住自立圏事業 救急・健康相談ダイヤル24 ☎0120・4199・22

心と体のさまざまな相談に24時間体制でお応えします。※通話・相談は無料です。

◇ご相談内容に応じてアドバイスいたします。場合によっては、お名前と年齢を教えてください。

◇どこからでも笠置町・山城南にお住いのみなさんが無料(フリーダイヤル)でご相談できます。

◇プライバシーは厳守されるシステムになっていますので、安心してご相談ください。



農村宿泊体験(農泊)6月号

受入家庭のみなさん、こんにちは。

新茶のシーズンですね。今年も生き生きとした新緑と寒冷紗のコントラストがこの季節の訪れを知らせてくれます。茶農家さんの活気に満ちた作業もあちらこちらの茶畑で見られ、受入家庭さんの中にもお忙しい時期を迎えられている方も多いと思います。

農村宿泊体験はまだコロナ禍の影響で受入を再開できない状況ですが、日帰りでのお茶にまつわる体験などを通して、山城地域に観光で訪れてくださる方や、学生のみなさんとの交流は少しずつではありますが続

いています。(もちろんコロナ対策は万全を図っています。)

今後の受入再開に向けて、みなさんのご意見や率直なお気持ちは随時お聞かせいただければと思います。お近くにお越しの際にはぜひ事務局にもお顔をお見せください。お待ちしております。



「松の緑、竹の緑」

一般に砂地の川沿いで育つ茶は濃い緑色であっさり味となり「松の緑」と云われ、山間部では浅い緑色で濃厚なうま味を持ち「竹の緑」と云われる。

京都やましろ体験交流協議会

〒619-1222 和束町白栖大狭間35(和束町活性化センター内)

☎ 0774・78・3396 担当：湊・鍵岡

E-mail: info@chagenkyo.com

ご寄付ありがとうございました「和束町ふるさと応援寄附金」へ次のとおりご寄付をいただきました。

氏名：匿名希望様 住所：岐阜県美濃加茂市 寄付金額：10,000円 氏名：青柳智己様 住所：山口県宇部市 寄付金額：20,000円
氏名：坂谷泰史様 住所：東京都豊島区 寄付金額：10,000円



図書館だより

★ Pick UP ★

「いのち」

シンシア・ライラント 文
フレダン・ウエンツェル 絵

いのちのはじまりは小さい。ゾウでさえもそこから大きくなります。

太陽の下で。月の下で。いのちは多くなくなっていきます。

いのちという営(いとな)みの秘密を静かに語りかける絵本です。



図書館の連絡先

笠置町図書館 ☎0743・95・2726
和東町体験交流センター図書室 ☎0774・78・4013
南山城村図書室 ☎0743・93・0522

町村別	種類	タイトル	著者名
笠置	一般書	傷跡のメッセージ	知念 実希人
		スマホ脳	アンデシュ・ハイゼン
	児童書	おひとりからのひみつの京都	柏井 壽
		サイコーの通知表	工藤 純子
		ありえない!	エリック・カール
和東	一般書	十年屋 5 ひまな時もございます	廣嶋 玲子
		白鳥とコウモリ	東野 圭吾
		エレジーは流れない	三浦 しをん
	児童書	ドキュメント	湊 かなえ
		どこからきたの?おべんとう	鈴木 まもる
		ウッソースやきそば	ささき みきお
南山城村	一般書	アーニャは、きつと来る	マイケル・モーパーゴ
		キネマの神様	原田 マハ
		ディレクターズ・カット	原田 マハ
	児童書	嘘かまことか	平岩 弓枝
		鳥獣戯画のすべて	上野 憲示
		いのち	シンシア・ライラント
南山城村	児童書	こどもの衛生学	宮崎 美砂子
		くすのきだんちのねむりいす	武鹿 悦子

☆3町村のどなたでも借りられます。最寄の図書館でリクエストしてください。

和東町体験交流センター図書室より

☆「おはなしのじかん」について ●廃棄図書リサイクル配布について

施設内工事に伴い、6月の「おはなしのじかん」は中止いたします。

図書室で不要となった図書を配布します。体験交流センター入口正面の本棚からご自由にお持ち帰りください。(6月5日(土)～無くなり次第配布終了)

オンラインでの旅行予約と結婚式のキャンセルについて トラブルに遭わないための注意すべきポイント

新型コロナウイルス感染症の感染のなか、オンラインでの旅行予約と結婚式などのキャンセルについて消費者トラブルが多く発生しています。トラブルに遭わないためのチェックポイントを確認しましょう。困った場合は消費生活センター等に相談しましょう。

《オンラインで旅行予約をした時のトラブル事例》

事例1 予定変更でキャンセルを申し出たところ、高額なキャンセル料を請求された。
事例2 ネットで航空券を予約した際、間違えて姓と名を逆に入力したため、航空会社から搭乗できないと言われた。

事例3 ネットで予約した旅行の解約方法がわからないので問い合わせたところ、英語でしか対応してくれず、話ができない。解約したいが解約方法も分からず、サイトの連絡先もわからない。

【注意ポイント】

・サイト運営上の基本情報を確認する。
（事業者の名称、事業者の住所、事業者の代表者・責任者の氏名、日本の旅行業登録の有無）

消費生活の相談や苦情はお気軽に

☎0774・72・9955

(ナーフ・キユー・キユー・G.O.G.O.O.)
相談は無料です。秘密は厳守します。
※消費生活ホットライン ☎188 (いや〜)番号も利用ください。

相談日 月・金(祝日・年末年始を除く)
相談時間 午前9時～正午・午後1時～4時
住所 木津川市木津上戸15 相楽会館1階 京都府木津総合庁舎東隣
(JRR木津駅東口から徒歩約5分)

※土曜・日曜・祝日(年末年始を除く)は ☎075・257・9002(電話のみ)

・顧客対応窓口の情報を確認する。「問合せ手段、対応言語(日本語対応が可能な)、受付時間」
・契約条件や予約内容(日程等)を確認し、内容が確認できる画面の写しを保管する。

《結婚式のトラブル事例》

事例1 一年以上先の結婚式のキャンセルなのにキャンセル料が高額ときいた。

【注意ポイント】

・契約を締結する前には、契約の成立時期や、キャンセル料が「いつ」「どのくらいかかるのか」「キャンセル料の内訳」などをよく確認し、契約をせかされてもその場ですぐに判断せず、署名・押印をしたり、申込金を支払ったりせず、慎重に検討する。

・お金を支払うときは、支払う目的、返金の有無をしっかりと確認する。
・結婚式場等の担当者に結婚式・披露宴などの具体的イメージや予算を伝え、こまめに概算を出してもらい、担当者との信頼関係を高めましょう。



まち*むら

ベストショット

南山城村

出品茶が製造されました

4月30日（金）から5月15日（土）にかけて、今年度は合計11点の出品茶が製造されました。

昨年度は新型コロナウイルス感染症の関係により出品を自粛し、京都府茶品評会での産地賞連続受賞は20年で途絶えましたが、今年度は再び産地賞受賞することを目指して、感染症予防対策を十分に講じながら、多数の高品質な出品茶が製造されました。

一からの気持ちで村一丸となって製造された「宇治茶の主産地南山城村」を代表するお茶が、品評会において優秀な成績を取めることを期待します。



まち・むら

いいところめぐり

南山城村

夢絃峡～弓ヶ淵

古くから景勝とうたわれた「^{むげんきょう}夢絃峡」。三重県伊賀市から流れてくる木津川、奈良市月ヶ瀬からの名張川の合流点にあり、時の流れが止まったかのように静かな幽玄の世界が広がっています。

その少し下流には木津川がゆるやかに流れ、大きい弓状の淵になっていることからその名がついた「弓ヶ淵」があります。弓ヶ淵は、剣豪・柳生十兵衛が最期を遂げたところとされています。



新緑の夢絃峡



弓ヶ淵



3町村人口



人口・世帯数
(令和3年5月1日現在)

笠置町

人口 1,227人 (減8)
世帯数 624世帯 (減3)

〒619-1303 京都府相楽郡
笠置町大字笠置小字西通90-1

☎0743・95・2301

FAX0743・95・2961

<https://www.town.kasagi.lg.jp/>

和東町

人口 3,740人 (減15)
世帯数 1,705世帯 (減4)

〒619-1295 京都府相楽郡
和東町大字釜塚小字生水14-2

☎0774・78・3001

FAX0774・78・2799

<https://www.town.wazuka.lg.jp/>

南山城村

人口 2,589人 (増7)
世帯数 1,216世帯 (増8)

〒619-1411 京都府相楽郡
南山城村大字北大河原小字久保14-1

☎0743・93・0101

FAX0743・93・3030

<http://www.vill.minamiyamashiro.lg.jp/>

加茂方面のお出かけに。【相楽東部広域バス】好評運行中!



運行日:月・水・金・土

(祝日運行・12月29日～1月3日は運休)

運賃:最大300円

●月ヶ瀬口駅発

8:15 / 10:15 / 13:15 / 15:40

●加茂駅発

9:15 / 11:15 / 14:15 / 16:40

【運行状況や忘れ物に関すること】

株式会社キタモリ

☎0595・38・1524

【その他の問合せ】

南山城村総務財政課

☎0743・93・0102



運行状況確認
QRコード