

笠置町・和束町・南山城村、3町村をつなぐ広報紙



表紙写真：勢いよくスタートする選手たち（マウンテンバイクCJU大会）（和束町）

## もくじ

まち・むらの話題	2~4
教育	5~6
行政	7~8
保健・福祉	9
安心・安全	10
おしらせ	11~14
図書室・消費生活	15
ベストショット / いいところめぐり	16



笠置町

## クリエイターズキャンプ2020

笠置町を舞台にした映画「笠置ROCK!」の馬杉監督が中心に活躍されている「京都映造派」が企画し、笠置町・京都信用金庫・相楽東部「ひと・企業」誘致促進委員会と共催した「クリエイターズキャンプ2020」が10月29日(木)・30日(金)に笠置キャンプ場で開かれました。クリエイター・企業及び地域の方々約100人が集まり、創作活動を通じて同町の可能性を探る意見を交わしました。

今年は、コロナ禍においてオンラインを通じたアウトドアの楽しみ方を中心に話し合いました。夜はスクリーンを設置し、オンラインで講演会やワークショップをおこない、ドラマの野外上映会を焚き火をしながら楽しみました。今回参加した方々の中には初めて笠置に来た方もいらっしゃいましたが、今回の参加を機に、当町を知ってもらえる機会となりました。



焚き火をしながら講演会をする様子

笠置町

## 「やまとある工房」完成

昨年11月誕生したジビエ(野生鳥獣肉)の会社「REAL SOCIETY」の食肉加工場、「やまとある工房」が10月29日(木)に町内に完成しました。

全国的に

深刻化している獣害被害に伴い鹿の捕獲頭数は増えていますが、活用する手段が少ないため9割が廃棄されています。害獣を減らし、課題を解決するため、笠井大輝さん、江口和さん、山本海都さんは当時龍谷大学政策学部4年次に同社を町内に立ち上げました。

「やまとある工房」では、生け捕りした鹿を素早く血抜きし精肉するため、柔らかく臭みのない鹿肉が作られています。製品はホームページ等で販売されています。

現在は町内猟友会や、近隣自治体の猟師の方と情報交換し鹿を捕獲、精肉・販売をおこなうなど、幅広く地域と連携した活動をされています。今後は、鹿肉を100%食肉に利用できるよう、笠置のジビエが全国のモデルになることを目指します。

HP <https://re-social-kasagi.com>



左・山本さん 中央・江口さん 右・笠井さん

和束町

## 京都ゆぶねCJU大会兼WMGPレプレ大会

10月31日(土)、11月1日(日)の2日間に渡って「京都ゆぶねCJU大会兼WMGPレプレ大会」がおこなわれました。日曜日のCJU大会は、1年間のシーズン制でおこなわれる日本自転車競技連盟公認の大会で、国際大会参加に向けたポイントを獲得できる世界基準の大会です。当日は各カテゴリーのトップ選手たちが熱戦を繰り広げました。

また、前日の土曜日にはワールドマスターズゲームズのプレ大会として、30歳以上の選手が出場するレースがあり、マスターズと同じコースで力走しました。

2日間で延べ900人を超える方々にお越しいただき、大会は大賑わいでした。ワールドマスターズゲームズは1年延期となりましたが、選手たちの熱い闘いは2022年まで続きます。



紅葉に彩られた直線コースを駆け抜ける選手たち

## 令和2年度茶源郷和東 フォト&スケッチコンテスト 作品展示・表彰式

11月7日(土)・

8日(日)に、グリーンティ和東で「令和2年度茶源郷和東フォト&スケッチコンテスト」の応募作品が全て展示されました。8日には表彰式がおこなわれ、入選者全12人が出席されました。

期間中は多くの方に来場いただき、素晴らしい個性ある作品に感嘆の声があがっていました。入選作品は、和東町ホームページでご覧いただけます。また、和東町観光案内所でも展示しておりますのでぜひ、ご覧ください。



来場者で賑わう会場



観光案内所での入選作品展示

和東町

## 冬の風物詩 童仙房のしめ縄づくり

11月になると、童仙房生涯学習センターに童仙房から細工部会のみなさんが集まり、正月用のしめ縄づくりが始まります。

まずは、わら打ち機を通して柔らかくした餅わらを束ね、これを3つの束に分けてねじりながら縛っていく工程。さすがが熟練の手つきで、どんどん仕上がっていきます。

材料となる餅わらや裏白、御幣などは地域で調達する手作りのものである。地域の30代から最高85歳の方が参加し、完成させていきます。

参加者のみなさんは、「みんなが集まって、なんでもない話をしながら作るのが楽しい」と笑顔で話されていました。



和気あいあいと会話がはずむ中、作業は進みます



「こうやってよる(ねじる)んやで」とレクチャーも

南山城村

## ウチ茶博

11月7日(土)・8日(日)の2日間、「道の駅お茶の京都みなみやましろ村」で京都府茶業連合青年団主催の『ウチ茶博』が開かれました。

このイベントでは、北は舞鶴、南は南山城村までに及び京都府内の連合青年団を構成する11団体が集まり、産地ごとに宇治茶の魅力発信しました。

無料参加のほうじ茶体験からは香ばしい香りが会場を包み、でき上がったほうじ茶はひとそれぞれ味わいになるとのこと、みなさん楽しみに持ち帰られました。

ほかにも品種や茶種による飲み比べや宇治茶を使用したスイーツ等の販売があり、来場された方には京都府内のお茶の魅力を発信できました。



ほうじ茶体験の様子



産地ごとのブースで宇治茶の魅力をアピールしたウチ茶博会場

南山城村

## 明るい選挙啓発ポスターの審査結果

京都府選挙管理委員会・京都府明るい選挙推進協議会が主催する「令和2年度明るい選挙啓発ポスターコンクール」入賞作品をご紹介します。

ご応募いただいたみなさん、ありがとうございました。

### 【審査結果】

佳作 中本聖菜（笠置小学校4年）  
佳作 大東けやき

（南山城小学校5年）



大東けやきさん



中本聖菜さん

## はしご車納入式

相衆中部消防組合消防本部と奈良市は、10月22日（木）、関係各首長らが出席したはしご車納入式を奈良市北消防署でおこない、11月1日（月）からはしご車の共同運用を始めました。

平成29年4月の消防庁による「消防の連携・協力の推進」の通知に基づき、両者が連携し、はしご車を相衆中部消防組合と奈良市が折半で購入しました。府県を超えた消防の広域連携は全国初となります。

はしご車は3階以上の建物火災に出勤し、逃げ遅れた人の救助や放水に活用される予定です。今後は奈良市北消防署で運用され、合同訓練をおこなうなど連携を強化していきます。



はしご車納入式テープカットの様子

## 人権の花運動

「人権の花運動」は子どもたちが互いに協力しながら花を育てることにより、助け合い、感謝することの大切さや、命の尊さ・人権感覚を学び、はぐくむことを目的として、法務省と全国人権擁護委員連合会が進めている啓発運動です。

今年も各町村の人権擁護委員のみなさんから京都府の人権の花に指定されている水仙の球根・植木鉢が保育園（所）・小学校に贈呈されました。

笠置町では、10月15日（木）に笠置小学校で贈呈式がおこなわれ、小学校全児童と保育所年長クラスの子どもたちに球根と植木鉢が贈呈されました。贈呈式の後、子どもたちは学年ごとに球根を一つひとつ丁寧に植え付けました。

和束町では、10月12日（月）に保育園と小学校で人権の花贈呈式・植付け式がおこなわれ、和束町人



笠置小学校



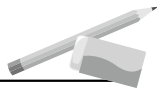
和束小学校



南山城保育園

権擁護委員の3人の方が、水仙の球根と鉢植えを園児・児童に贈呈されました。人権擁護委員の方から、「水仙には尊敬や思いやりという花言葉があります。思いやりや愛情を忘れず、みんな仲良く大切に育ててください」との呼びかけの後、球根の植付けをおこないました。来年3月に開かれる人権フェスティバルでは子どもたちが育てた水仙が展示されます。ぜひ、みなさんで楽しんでください。

南山城村では、10月12日（月）に保育園と小学校で人権の花贈呈式がおこなわれました。保育園では3歳から5歳児を対象に人権擁護委員による紙芝居の読み聞かせがおこなわれ、思いやりについて学びました。小学校では3・4年生を対象に人権の花である水仙についてお話ししていただき、贈呈後はそれぞれ、球根の植付けをおこない、人権意識の高揚を図ることができました。



## 就学援助費の入学前支給

相模東部広域連合教育委員会では、就学援助費のうち「新入学児童生徒学用品費」を入学前（令和3年2月）に支給します。

就学援助制度とは、経済的な理由により学習に必要な文房具や靴などの購入に困っておられる保護者に対し、学用品費や通学用品費などの費用の一部を援助する制度です。

令和3年4月に連立立小・中学校に入学するお子さんの保護者で、就学援助の要件に該当する方に対し、「新入学児童生徒学用品費」を入学前に支給します。

### ①来年、小学校に入学するお子さんに関する保護者のみなさんへ

- 受給対象者
- 次の(1)から(3)の要件にすべて該当する方が対象です。
- (1)申請する日に笠置町、和束町及び南山城村のいずれかに住民登録のある方
  - (2)お子さんが令和3年4月に連立立の小学校（笠置小学校・和束小学校・南山城小学校）に入学予定の方
  - (3)次の①～⑨の要件のいずれかに該当する方
    - ①生活保護の停止又は廃止を受けたが、なお経済的に困っている方
    - ②市町村民税が非課税であるか、または減免を受けている方
    - ③国民年金保険料の減免を受けている方
    - ④国民健康保険料（税）の減免または徴収の猶予を受けている方
    - ⑤ひとり親家庭などで児童扶養手当を受けている方
    - ⑥生活福祉資金貸付制度による貸付を受けている方
    - ⑦職業安定所登録の日雇い労働者の方
    - ⑧民生（児童）委員が特に援助が必要と認める状態にある方

⑨①～⑧には該当しないが、特別な事情により、令和元年中に比べて令和2年の収入が減少し、認定基準以下の状態にあると認められる方  
申請手続き

申請場所：教育委員会学校教育課・入学予定の小  
学校

受付期間：12月18日（金）～令和3年1月15日

（金）月曜日～金曜日までの午前8時30分～午後5時15分まで（土・日曜、祝日は休みです。）

### 申請に必要なもの

(1)相模東部広域連合就学援助費支給申請書（申請書は、連合教育委員会及び入学予定の小学校にあります。）

(2)印鑑（朱肉を使うもの）

(3)就学援助費の振込先の保護者の口座がわかる普通預金通帳など

(4)児童扶養手当証書の写しなど

※今回、入学前支給の申請をされない場合でも、4月以降に令和3年度の就学援助を申請し、4月からの認定となった場合は、入学後の7月頃に就学援助費が受けられます。

※今回の申請で認定を受けられた方は、改めて令和3年度の就学援助の申請手続きは必要ありません。学用品費などは7月頃に支給します。

### 支給額・支給日等

支給額：51,060円（定額）

支給日：令和3年2月15日（月）（予定）

支給方法：保護者の口座に振り込みます。

### 申請・問合せ

教育委員会学校教育課	☎0774・78・4335
笠置小学校	☎0743・95・2046
和束小学校	☎0774・78・2072
南山城小学校	☎0743・93・3730

### ②令和2年度就学援助費受給者で小学6年生の保護者のみなさんへ

令和2年度就学援助制度の受給認定を受けている小学6年生の保護者を対象に、これまで中学校入学後に支給していた「新入学児童生徒学用品費」を入学前（令和3年2月）に支給します。

### 受給対象者

次の(1)から(3)の要件にすべて該当する方が対象となります。

(1)申請する日に笠置町、和束町及び南山城村のいずれかに住民登録のある方

(2)お子様が令和3年4月に相模東部広域連立立中学校（和束中学校・笠置中学校）または京都府立中学校に入学予定の方

(3)申請する日に「令和2年度就学援助制度」の受給認定を受けている方

### 申請手続き

申請手続き 手続きは不要です

支給額・支給日等

支給額：60,000円（定額）

支給日：令和3年2月15日（月）（予定）

支給方法：現在、受給されている就学援助費と同じ方法で支給します。

### 注意事項

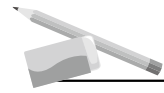
(1)令和3年3月末日までに他市町村へ転出する場合や私立学校等へ就学する場合は、新入学児童生徒学用品費の支給対象外です。受給されたときは、返還していただくこととなりますのでご注意ください。

(2)新入学児童生徒学用品費を小学6年生で受給した方は、中学1年生での支給は受けられません。

(3)新入学児童生徒学用品費の入学前支給をご希望でない方は、令和3年1月15日（金）までに左記へご連絡ください。

### 問合せ

教育委員会学校教育課  
☎0774・78・4335



# 和東地域学校協働本部設立

9月17日(木)

に、和東町の地域社会全体で子どもたちを見守り、学校や家庭を支援する地域学校協働活動事業として「和東地域学校協働本部」が設立されました。

この事業は、地域と学校が連携・協働する仕組みづくりを促進し、子どもたちを支えるだけでなく、地域住民の生涯学習・自己実現に寄与するとともに、活動を通じて地域のつながり・絆を強化し、地域の活性化を図るものです。

今後「地域サポーター」として多くのボランティアの方に参加していただき、よりよい取組を実施していきます。



地域サポーターによる読み聞かせの様子



地域サポーターによる登校の見守りの様子

# 南山城村青少年育成協議会 青少年の主張大会(南山城村)

11月8日(日)

に南山城村文化会館(やまなみホール)にて「青少年の主張大会」が開かれました。小・中学生の計7人が日頃考えていることや、想いを一生懸命に堂々と発表しました。

「南山城村代表」に選ばれた2人は、令和3年2月21日(日)に同じく南山城村文化会館(やまなみホール)にて開かれる「相楽少年の主張大会」に出場します。

### 【出場者】

代表	南山城小学校	6年	村田利奈
代表	笠置中学校	2年	北野蓉
	南山城小学校	5年	大東けやき
	南山城小学校	5年	草水ひより
	南山城小学校	6年	南山大志
	笠置中学校	1年	草水凜華
	笠置中学校	2年	堂山由佳



# 南山城小学校ふれあいフェスティバル

10月31日(土)

南山城小学校で「ふれあいフェスティバル」が開かれ、多くの児童・保護者・地域のみなさんが参加しました。

今年も、新型コロナウイルス対策として学年別授業参観の形式でおこなわれました。

南山城地域学校協働本部及び、J A南山城村支店、南山城村役場等の協力を得て、地域の様々な方を講師にお招きすることができました。

子どもたちは、地域の方とのふれあう中で多くの貴重な体験が出来たことにとても満足していました。



しいたけの収穫の様子



お茶の淹れ方のレクチャーの様子



しめ縄作りの様子

# 令和3年度償却資産（固定資産税）の申告書等の提出先にご注意ください

償却資産をお持ちの方は、毎年1月1日現在の資産所有状況について、1月31日までに申告していただく必要があります。

※令和3年度申告の提出期限は令和3年2月1日（月）です。

償却資産とは、会社や個人で工場や商店等を経営している人が、土地・家屋以外の事業の用に供するために保有している資産で、構築物や機械および装置・備品等のことです。

これまで償却資産申告書等は償却資産の所在する市町村にそれぞれ提出していただいていたのですが、令和3年度申告からは京都府内の各市町村（京都市を除く）分の申告書等について、京都地方税機構に一括で提出（郵送可）していただくことが可能になりました。

ただし、令和3年度申告については、新型コロナウイルス感染症に係る固定資産税の軽減措置の適用を受ける場合、京都地方税機構ではなく償却資産の所在する市町村に提出していただく必要があります。

詳しくは以下の表をご確認ください。

## <償却資産申告書等の提出先>

申告年度	分類	提出先
令和2年度まで	—	償却資産の所在する市町村
令和3年度	新型コロナウイルス感染症に係る固定資産税の軽減措置の適用を受ける場合	償却資産の所在する市町村 (注1)
	上記軽減措置の適用を受けない場合	京都地方税機構 (注2)

注1：新型コロナウイルス感染症等に係る固定資産税の軽減措置を受ける場合は、償却資産申告書等提出時に必要書類を添付してください。詳細は、提出先の市町村にお問合せください。

注2：京都地方税機構に一括で提出される場合でも、申告書は償却資産の所在する市町村ごとに作成してください。

申告書用紙等は、京都地方税機構又は償却資産の所在する各市町村のホームページからダウンロードしていただくことができます。

なお、前年度に申告された方に対しては、京都地方税機構から12月中旬に申告書等を郵送します。

申告書等の提出期限間近になりますと大変混雑しますので、なるべく**令和3年1月12日（火）**までの早期申告にご協力ください。

## <新型コロナウイルス感染症に係る固定資産税の軽減措置に関する問合せ先>

笠置町税住民課 ☎0743・95・2301（代表）

和束町税住民課 ☎0774・78・3005（直通）

南山城村税財政課 ☎0743・93・0103（直通）

## <償却資産申告書等に関する問合せ先>

HP <http://www.zeimukyodoka.jp/>

京都地方税機構事務局業務課償却資産担当

☎075・414・4503



## マイナンバーカード交付申請書の再送付のお知らせ（3町村）

令和3年3月（予定）から、マイナンバーカードの健康保険証としての利用が開始されることに伴い、早期かつ円滑なマイナンバーカードの発行が可能なオンラインでの交付申請を進めるという観点から、オンライン申請に必要な申請用QRコード付きのマイナンバーカード交付申請書が令和3年1月から順次送付されます。今回の送付対象者はマイナンバーカード未取得者のうち、交付申請をおこなっていない方（令和2年10月31日時点で75歳未満の方）です。

### マイナンバーカードの申請方法

申請方法については、下記の「4つの申請方法の手順はこちら！」をご覧ください。

### 4つの申請方法の手順はこちら！

#### スマートフォン

**イチオシ!**

- ① スマホで顔写真を撮影
- ② スマホで交付申請書のQRコードを読み取る
- ③ 申請用WEBサイトでメールアドレスを登録
- ④ 申請者専用WEBサイトのURLが届いたら、顔写真を登録、必要事項を入力して申請完了

半分以上の人がオンラインからの申請なんだって!

交付申請書

#### パソコン

- ① カメラで顔写真を撮影
- ② 申請用WEBサイトでメールアドレスを登録
- ③ 申請者専用WEBサイトのURLが届いたら、顔写真を登録、必要事項を入力して申請完了

#### 証明用写真機

- ① タッチパネルから「個人番号カード申請」を選択
- ② 撮影用の料金を投入して、交付申請書のQRコードをバーコードリーダーにかざす
- ③ 画面の案内にしたがって、必要事項を入力
- ④ 画面の案内にしたがって、顔写真を撮影して送信し、申請完了

#### 郵便

- ① 交付申請書に必要な事項を記入し、6か月以内に撮影した顔写真を貼り付けて郵送し、申請完了

交付申請書がない場合

専用サイトから交付申請書と封筒がダウンロードできます。プリントアウトしてお使いください。

マイナンバーカード 郵便

### マイナンバーカードの健康保険証としての利用について

マイナンバーカードを健康保険証として利用するには、マイナポータルを通じて、事前登録が必要です。事前登録は、お手持ちのスマートフォンやパソコン（カードリーダーが必要です）からおこなうことができます。

問合せ 笠置町税住民課 ☎0743・95・2301（代表）  
和束町税住民課 ☎0774・78・3005（直通）  
南山城村保健福祉課 ☎0743・93・0104（直通）

## マイナンバーカード休日臨時窓口開設について（和束町）

マイナンバーカードの申請をご希望の方や、交付通知書が届いた方、マイナンバーカードをお持ちで電子証明書の更新通知が届いた方で、平日の開庁時間にお越しになれない場合は、令和3年1月～令和3年3月の第2、第4土曜日（午前9時～正午まで）に休日窓口を開設しますので、ご利用ください。

問合せ 税住民課 ☎0774・78・3005（直通）

ご希望の方は、必ず利用日1週間前までの平日に予約をお願いします。

（例：令和3年1月9日をご利用の場合は令和2年12月28日までに、令和3年1月23日をご利用の場合は令和3年1月15日までをお願いします。）

### 【必要書類】

《申請をご希望の方》 本人確認ができるもの（運転免許証等）

《交付をご希望の方》 本人確認ができるもの（運転免許証等）

通知カード

交付通知書（はがき）

《電子証明書更新をご希望の方》 マイナンバーカードと暗証番号が必要です。



## 医療従事者届についてのお知らせ

医療従事者等の資格（下記表を参照）を有する方で該当する方は、もれなく届出が必要になりますので、令和3年1月15日（金）までに済ませるようにしましょう。

関係法令による届出義務者		就業地等の区別	届出先
医 師 歯 科 医 師 薬 劑 師	有資格者全員 ※1よりダウンロード可	住所地または就業地が 京都府内	管轄の府内保健所
保 健 師 助 産 師 看 護 師 准 看 護 師 歯 科 衛 生 士 歯 科 技 工 士	令和2年12月31日現在 業務に従事している方 ※2よりダウンロード可	就業地が京都市内	京都府医療課 ☎075・414・4746
		就業地が京都府内	管轄の府内保健所

※1 厚生労働省ホームページ

[https://www.mhlw.go.jp/stf/seisakunitsuite/bunya/kenkou\\_iryuu/iryuu/sanshi\\_todokede.html](https://www.mhlw.go.jp/stf/seisakunitsuite/bunya/kenkou_iryuu/iryuu/sanshi_todokede.html)

※2 京都府ホームページ

<http://www.pref.kyoto.jp/iryuu/jyujishatodoke.html>

問合せ 京都府山城南保健所 ☎0774・72・4301

### シリーズ 相察医師会 健康アドバイザー その69 風邪で病院受診は不要？

「風邪」の正式名称は「風邪症候群」といいます。「普通感冒」「流行性感冒（インフルエンザ）」「咽頭炎」「喉頭炎」「気管支炎」など、主に空気の通り道（上気道）の急性炎症を指します。その原因は80～90%がウイルス感染で、他に細菌感染・寒冷・アレルギーなどが挙げられます。主なウイルス感染としてはライノウイルス、通常コロナウイルスが多く、続いてRSウイルス、パラインフルエンザウイルス、アデノウイルスなどです。ウイルス以外では溶連菌などの細菌、肺炎マイコプラズマ、肺炎クラミドフィラなどの特殊細菌が原因となる場合もあります。

治療の原則は、十分な水分と栄養を取り安静に過ごすことで自然治癒を目指します。原因の80～90%を占めるウイルスに抗生物質は効果がありません。細菌感染が原因と考えられる場合のみ抗生物質が有効となります。熱が出るのは免疫機能を活性化させるためです。発熱しているのは身体の中で免疫細胞がウイルスと戦っている証拠です。体温を上げて免疫を活性化させ、ウイルスへの攻撃力を高めているのです。またウイルスは熱に弱いので、体温を上げることでウイルスの活動を抑えることが出来ます。解熱剤で無理に熱を下げることは、これらの原理に逆らっていることになり得るためではありません。ただし、高熱が続くと激しく体力を消耗してしまいます。こういった場合には適宜解熱剤を使用すべきでしょう。くしゃみや鼻水、咳や痰などの症状は人体にとって異物である病原体を身体から追い出すための生体反応の一つであり、薬で無理矢理止めることで、下手をすれば風邪が長引くどころか重篤化する可能性があります。よほど辛くない限りは無理に止めない方が良いでしょう。ただし、痰が出ない乾いた咳は繰り返すことが多く、体力を消耗しやすいので薬で早めに止めた方が良いでしょう。実際、自分（著者）は風邪を引いてもほとんど薬は飲みません。効く薬なんぞ存在しないと分かっているからです。飲むとしても熱がしんどい時に解熱剤、喉が痛くてたまたまない時に鎮痛剤程度です。風邪は自然に治ることがほとんどで、決して薬が治しているわけでは無いのです。風邪で受診された患者さんから「特効薬をください！」と言われてしまつといつも困ってしまいます。症状が軽ければ3～4日は家で様子を見て、良くならなければ重篤化する前に病院を受診しましょう。

島谷クリニック

島谷英彦（精華町）



# 木津警察署からのお知らせ

◆年末の交通事故防止府民運動が始まります  
実施期間

12月1日(火)～20日(日)までの20日間

## 運動の目的

広く府民に交通安全思想の普及・浸透を図り、交通ルールの遵守と正しい交通マナーの実践を習慣づけることに、府民自身による道路交通環境の改善に向けた取組を推進する。交通事故防止の徹底を図る。

木津警察署では、年末の交通事故防止に向けて各関係機関と連携して、府民のみならず「交通事故を起こさない」「交通事故に遭わない」活動を実施します。

◆毎年12月10日～16日は「北朝鮮人権侵害問題啓発週間」です

警察では、北朝鮮による拉致容疑事案について、国内外の関係機関と連携しつつ、新たな情報の収集等所要の捜査・調査を継続しています。

北朝鮮当局による人権侵害問題についての認識を深めていただくとともに、北朝鮮による拉致容疑事案の解決に府民のみならずのご協力をお願いいたします。

拉致問題は我が国の喫緊の国民的課題です。京都府警察ホームページに「拉致の可能性を排除できない事案に係る方々」について掲載しています。みなさんからの情報提供をお待ちしています。

問合せ 木津警察署

☎0774・72・0110



## 木津安全

### ニュース



### 特殊詐欺被害に要注意

本年9月末の警察署管内における特殊詐欺被害は

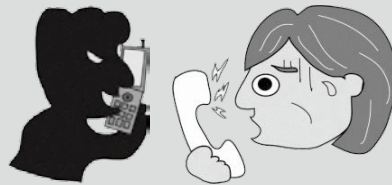
認知件数 5件

(前年比+1件)

被害金額約1000万円

(前年比約+950万円)

と、被害金額が大幅に増加しています。



### 通話録音装置無償貸出中

通話録音装置は、

- ・今お使いの電話機に取り付け

- ・通話内容を録音する機能

- ・相手に警告する機能

- ・難しい設定、操作はなし

で詐欺犯人からの電話を撃退します。

この電話は、振り込め詐欺などの犯罪被害防止のため、会話内容が自動録音されます。



無償貸出期間 90日間

※返却時に簡単なアンケートにご協力ください。

◎特殊詐欺の犯人は、音声で録音され、証拠が残ることを嫌うので、警告メッセージが流れ、防犯機能付電話機等を利用していることがわかる。電話を「切る」傾向があり、被害防止に効果があります。

ナンバーディスプレイ(発信者番号表示)サービスに加入し、「非通知」着信を拒否する設定を利用することで、防犯効果が高まります。

★申込手続、貸出条件等は、木津警察署へお問い合わせください。

問合せ 木津警察署

☎0774・72・0110

講座

大人もWakuWork体験事業  
『木工体験教室』

実施日 令和3年1月29日(金)  
時間 午前9時～正午  
場所 笠置町産業振興会館研修室  
講師 西村典夫さん  
作品 カントリールラック  
サイズ高90×幅40 奥行30  
参加対象 3町村在住・在勤の18歳以上の方(高校生不可)  
定員 先着10人  
申込期間 1月12日(火)～22日(金)  
※土・日曜日を除く午前9時～午後5時  
参加費用 2000円程度(材料費+講習料)  
※当日徴収します。  
持ち物 軍手・エプロン・タオル  
服装 汚れてもいい服装・運動靴  
問合せ 教育委員会生涯学習課  
☎0774・78・4335



『健康体操教室』

実施日 12月10日(木)  
時間 午後1時30分～3時  
場所 つむぎてらす  
講師 西垣喜美代さん  
参加対象 笠置町在住かつ60歳以上の方  
教育委員会笠置町分室  
問合せ ☎0743・95・2726



大人の英会話教室 和束町&南山城村教室合同  
『クリスマス・パーティー』

実施日 12月16日(水)  
時間 午後7時～8時30分  
場所 南山城村文化会館やまなみホール研修室  
講師 クラーク・ボードリー先生  
参加対象 英会話教室の参加者ならびに中学生以上の3町村在住・在勤で希望する方  
参加費用 300円(お菓子・飲み物代)  
※当日徴収します。  
持ち物 筆記用具・500円程度のブレゼント(ブレゼント交換をおこないます)  
定員 先着15人  
申込受付 12月1日(火)～9日(水)  
※土・日曜日を除く午前9時～午後5時  
問合せ 教育委員会生涯学習課  
☎0774・78・4335

『親子の茶道教室』

実施日 12月12日(土)  
時間 午後1時30分～3時30分  
場所 南山城村文化会館やまなみホール和室  
講師 菅瀬操仙さん  
参加対象 親子の茶道教室受講生  
※受講生以外の方でも気軽に体験してください。  
問合せ 教育委員会南山城村分室  
☎0743・93・0580

※マスク着用のごえ、検温を済ませてご参加ください。  
※以上の事業については、新型コロナウイルスの感染拡大防止のため、今後の状況に依

催し

第3回 和束の歴史講演会  
『明らかになってきた和束町の古墳』

日時 12月6日(日)  
時間 午前10時～11時10分  
場所 和束町体験交流センター1階ホール  
内容 町史編集委員で京都府立大学の菱田哲郎教授の現地調査より、これまでにわかってきた和束の古墳についてお話ししていただきます。  
申込締切 12月4日(金)午後5時まで  
問合せ 和束町史編さん室  
☎0774・74・8952

和束町史編さん室  
『写真展示』の案内

日時 12月9日(水)～18日(金)  
場所 和束町役場1階ホール  
内容 調査風景  
これまでに実施された古墳、生き物や聞き取り調査等の調査風景について写真展示をします。役場にいられたときは、ぜひご覧ください。

人権学習会(南山城村)

実施日 12月17日(木)  
時間 午後2時～3時30分  
場所 南山城小学校  
講師 原清治さん(佛教大学教育学部 教育学科教授)

対象者 南山城村にお住まいの方  
問合せ 南山城村総務課  
☎0743・93・0102(直通)

聴覚障害児デイサービス冬休み

日時 12月20日(日)、26日(土)  
時間 午前10時～午後3時  
内容 クリスマス会・紙粘土アート  
申込締切 12月11日(金)  
場所 京都府聴覚言語障害センター(城陽市寺田林ノ口11-64)  
対象者 聴覚障害のある小学生・中学生やその兄弟・友達  
(高校生以上はボランティアとして参加可能)  
参加費用 各回3000円  
材料費 各回5000円  
申込方法 メール、FAXまたは電話にて、氏名・住所・電話番号・FAX番号・年齢・聴覚障害の有無・参加日をご連絡ください。京都府聴覚言語障害センターのホームページにパンフレットの掲載を予定しています。

申込み 聴覚障害児デイサービス実行委員会 福田  
〒610-0121  
城陽市寺田林ノ口11-64  
☎0774・90000  
FAX 0774・77008  
✉yamashi@jiodaei@gmail.com

募集

パートタイム会計年度任用職員(保育所用務員)募集

職種 用務員(保育所)  
募集人数 1人  
業務内容 南山城保育園の清掃作業等  
勤務条件 平日の月曜日から金曜日までの午後1時30分～5時まで  
報酬 時給912円(昇給制度有)

持ち物 軍手・スリッパ・タオル・割箸  
教育委員会生涯学習課  
☎0774・78・4335

※マスク着用のごえ、検温を済ませてご参加ください。  
※以上の事業については、新型コロナウイルスの感染拡大防止のため、今後の状況に依

**任用期間**  
令和3年1月1日～令和3年3月31日(以降再度任用の場合有)  
12月1日(火)～12月15日(火)  
受付期間中に南山城村役場総務課に履歴書を提出してください。  
持参の場合、平日月曜日から金曜日までの午前8時30分～午後5時15分までの間で受け付けます。郵送の場合は12月15日(火)までの消印で有効とします。  
応募受付後、書類審査及び面接による選考をおこないます。

**選考**  
応募受付後、書類審査及び面接による選考をおこないます。

**応募・問合せ**  
〒619-1411  
京都府相楽郡南山城村大字北大河原小字久保14番地1  
南山城村役場総務課  
☎0743-93-0102(直通)

**普通救命講習会受講者募集**

**日時**  
令和3年1月10日(日)  
午前9時～正午まで

**場所**  
相楽中部消防組合消防本部3階  
心肺蘇生法・異物除去法・止血法及び自動体外式除細動器(AED)の使用方法など(人工呼吸は説明のみ)

**対象者**  
木津川市・笠置町・和束町及び南山城村に在住・在学または勤務者(中学生以上の方とします。)  
6人(先着順、定員になり次第締め切ります)

**募集人員**  
無料

**受講料**  
無料

**申込期間**  
12月1日(火)～18日(金)まで  
午前8時30分～午後5時まで  
(土・日曜、祝日は除く)

**その他**  
・新型コロナウイルス感染症の拡大防止のため、定員を縮小し受講者同士の間隔を広く設けています。  
・マスクの持参、着用をお願いします。  
・当日、検温等の健康チェックを実施しますが、

感冒等の症状がある場合はご連絡ください。  
・新型コロナウイルス感染症拡大防止へのご理解とご協力をお願いいたします。  
相楽中部消防組合消防本部  
警防課救急係  
☎0774-75-1382

**相談**

**人権・行政相談(笠置町)**

**実施日**  
12月15日(火)

**時間**  
午後1時～4時

**場所**  
産業振興会館1階和室  
笠置町税住民課・総務財政課  
☎0743-95-2301(代表)

**行政相談(和束町)**

**実施日**  
12月1日(火)

**時間**  
午後1時30分～3時30分

**場所**  
和束町役場第1相談室  
和束町総務課  
☎0774-78-3001(直通)

**人権相談(和束町)**

**実施日**  
12月11日(金)

**時間**  
午前9時30分～正午

**場所**  
和束町人権ふれあいセンター  
和束町人権啓発課人権ふれあいセンター内  
☎0774-78-3488

**行政・人権 困りごと相談(南山城村)**

**実施日**  
12月21日(月)

**時間**  
午前9時30分～正午

**場所**  
南山城村役場会議室  
南山城村総務課  
☎0743-93-0102(直通)

**無料法律相談(南山城村)**

**実施日**  
12月21日(月)

**時間**  
午後1時30分～5時  
(相談時間は30分)

**場所**  
南山城村役場会議室  
南山城村総務課  
☎0743-93-0102(直通)

※無料法律相談は事前予約が必要です。事前予約は12月18日(金)午後5時まで受け付けています。

**健康相談(笠置町)**

**実施日**  
12月16日(水)

**時間**  
午後1時30分～3時

**場所**  
笠置会館  
笠置町保健福祉課  
☎0743-95-2301(代表)

**健康相談(南山城村)**

実施日	場所
12月16日(水)	本郷コミュニティセンター
18日(金)	童仙房公民館
25日(金)	高尾公民館

**時間**  
午後1時30分～3時

**問合せ**  
南山城村保健福祉センター  
☎0743-93-0294

**きこえの相談会**

**日時**  
12月17日(木)

**時間**  
①午前10時～ ②午前11時～  
③午後1時～ ④午後2時～

**場所**  
相楽聴覚言語障害センター(相楽会館内)

**内容**  
聴こえに関する相談・聴力測定(聴力測定を希望の方は1時間程度)

**対象**  
木津川市・相楽郡内にお住まいで聴こえに不自由を感じておられる方とご家族

※以上の各種相談については新型コロナウイルス感染症拡大防止のため中止する場合があります。

**費用**  
無料

**申込み**  
お電話または、FAXで1週間前までにご予約ください。ご予約の際、お名前・年齢・住所・電話(FAX番号)・相談内容・ご希望の時間帯をお知らせください。申込みが多い場合は、変更をお願いすることもありますので予めご了承ください。

**問合せ**  
相楽聴覚言語障害センター  
☎0774-22030  
FAX 0774-68662

**就職相談(しょうがいのある方の相談会)**

**日時**  
12月22日(火)

**時間**  
午前10時～午後3時

**場所**  
京都府木津川市木津駅前1-10(JR木津駅西口ロータリー前)  
しょうがいの就業生活支援センター「あんしゅ」

**費用**  
無料

**問合せ**  
しょうがいの就業生活支援センター「あんしゅ」  
☎0774-717-0700  
FAX 0774-717-0705

※相談会以外の日にもご相談を受け付けておりますので、お問合せください。

**その他**

**伊賀・山城南・東大和定住自立圏事業 救急・健康ダイヤル24**

☎0120-4199-222

心と体のさまざまな相談に24時間体制でお応えします。

※通話・相談は無料です。

◇ご相談内容に応じてアドバイスいたします。場合によっては、お名前と年齢を教えてください。

◇どこからでも笠置町・南山城村にお住いのみなさんが無料(フリーダイヤル)でご相談できます。

◇プライバシーは厳守されるシステムになっていますので、安心してご相談ください。

## 大京都2020in和東 ～地域の魅力をアートの視点から～

10月30日～11月15日の金・土・日曜日に「大京都2020in和東」が開かれました。「大京都2020in和東」は、京都府が和東町を舞台として開いた美術展で、ゲストアーティストを含む5人のアーティストが2ヶ月間、和東町に滞在して町内の様々な場所で作品を制作して展示をしました。

### ゲストアーティスト

Yukawa-Nakayasu

### 参加アーティスト

渋田薫

嶋田晃士

牧嶋平

リヴァ・クリストフ

(敬称略)



## CSF (豚熱) についてのお知らせ

CSF(豚熱)は、豚とイノシシのみが感染する家畜伝染病ですが、野生のイノシシの感染が中部地方から徐々に拡大しており、京都府山城地域でも発生している状況です。豚・イノシシ以外の動物に感染することはありませんが、CSF(豚熱)ウイルス感染拡大防止のために死亡しているイノシシを見かけたら触らずにおすまいの役場にご連絡をお願いします。

### CSF (豚熱) とは

- 豚・イノシシ以外の動物に感染することはありません。
- CSF (豚熱) は、CSFウイルスの感染による豚とイノシシの病気で、強い伝染力と高い致死率が特徴です。
- 豚・イノシシが感染する病気であり、人やほかの動物に感染することはありませんが、人や車に付着したウイルスが運ばれることで感染が拡大する場合があります。

問合せ 笠置町建設産業課 ☎0743・95・2301 (代表)

和東町農村振興課 ☎0774・78・3008 (直通)

南山城村産業観光課 ☎0743・93・0105 (直通)



## 農村宿泊体験(農泊)12月の状況

受入家庭のみなさん、10月より勉強会が始まっています。  
受入家庭が集まるので、情報交換や悩み相談の場にもなります。  
12月は4日・5日に「安全講習」を予定しています。

今回は、**子どもの救命救命法～応急処置の基本手順と3つのケース～**と題して、受入時に起こりえそうな具体例を3つ取り上げ、その対策と、今とくに重要な新型コロナウイルスの症状や予防について理解を深めていただく内容となっています。

安全講習は毎年受講必須ですので、どちらかの日程で必ずご参加ください。(4日と5日の講義内容は同じです。) 場所は**京都和東荘**でおこないます。

※今回はコロナ感染防止対策として密を避けるため、**受講していただく教室を2つに分け、オンラインでモニターを通しての受講を予定しています。**

月日	時間	タイトル	内容	講師
12月4日 (金)	午後6時30分～ 8時30分	安全対策 ※受講必須	子どもたちの救命救命法 ～応急処置の基本手順と3つのケース研修～ ●応急処置の基本手順 ・緊急性の判断と一次ケアの手順(命にかかわる傷病の処置)の復習 ・二次ケアの手順(普段のケガ・病気)の復習 ●3つのケース研修～救急搬送・病院受診の目安と応急処置 ・危険生物(ハチ・ヘビ)の受傷 ・やけどの処置 ・喉のつまり ●感染症予防の基本とコロナ重症化の前兆13の症状(厚労省)	渡辺さん
12月5日 (土)	午前10時～ 正午			

今回は新型コロナウイルス感染防止対策として、

・アルコール消毒の実施 ・換気の徹底 ・人の密集の回避 ・マスクの着用の徹底  
を実施いたします。ご理解とご協力をお願いいたします。

LINE、メッセージ、お電話、FAXなんでも構いません、参加の日程を事務局までご連絡ください。

問合せ 京都やましろ体験交流協議会  
〒619-1222 和東町白栖大狭間35(和東町活性化センター内)  
☎: 0774・78・3396 担当: 下村・鍵岡  
E-mail: info@chagenkyo.com

# 年末年始の業務体制

## 3 町村・相楽東部広域連合

機 関 名		通常業務の休み・休診	機 関 名		通常業務の休み
笠置町	笠置町役場	12月29日(火) 12月30日(水) ~ 令和3年1月3日(日)	相楽東部 広域連合	総務課	12月29日(火) 12月30日(水) ~ 令和3年1月3日(日)
	笠置町産業振興会館			教育委員会	
	笠置いこいの館			教育委員会笠置町分室	
笠置町循環バス	教育委員会南山城村分室				
和束町	和束町役場	笠置児童館			
	和束町国保診療所	相楽東部広域連合管内 小・中学校	12月28日(月) ~ 令和3年1月4日(月)		
南山城村	南山城村役場	12月29日(火) 12月30日(水) ~ 令和3年1月3日(日)	その他	相楽東部広域バス	12月29日(火) ~ 令和3年1月3日(日)
	南山城村文化会館 やまなみホール				
	南山城村保健福祉センター				
	村営バス				

## 年末年始のごみ収集日変更のお知らせ

年末年始は、ご家庭からのごみ排出量が多くなる時期です。ごみの収集については、平時の収集時間帯より遅れ等が発生することが予想されますので、ご了承ください。

また、ごみをご家庭よりだされる場合、ごみの種類や収集日をご確認の上、ルールを守ってお出してください。なお、年末年始のごみ収集日等、詳細については各町村のごみカレンダー等でご確認ください。

※大北リサイクルセンターへの一般持込みごみは、年末12月28日(月)まで、年始は1月4日(月)からとさせていただきます。

### ●ごみの出し方に関する問合せ

笠置町税住民課

☎0743・95・2301 (代表)

和束町農村振興課

☎0774・78・3008 (直通)

南山城村産業観光課

☎0743・93・0105 (直通)

## 年末年始におけるし尿汲み取り等業務について

- 年末し尿汲み取り等業務終了日(大谷処理場への最終搬入日) 12月25日(金)まで
- し尿汲み取り等業務休業期間 12月26日(土)～令和3年1月3日(日)
- 年始し尿汲み取り等業務開始日 令和3年1月4日(月)から

問合せ 相楽郡広域事務組合

☎0774・72・0421

## 京都山城総合医療センター

**期間** 12月29日(火)～令和3年1月3日(日)

救急医療は時間外診療ではありません。体調が思わしくない時は、早めに「通常の診療時間内」受診を心がけ、救急医療の適正な利用にご理解とご協力をお願いします。

診療科目	診 療 日	診療時間	備 考
内科系	12月29日(火) 1月3日(日)	午前 8時30分 午後 2時30分	左記時間以外は、次に挙げる対象の方のみの受入れとなっております 1.救急車で搬送されてくる重篤な方 2.慢性疾患で当院に定期的に通院され、その症状が悪化した方 3.開業医等で当院での緊急受診が必要と判断され、紹介状をお持ちの方
外科系	12月29日(火) 1月3日(日)	全日	—
小児科	12月29日(火) 1月1日(金)・3日(日)	全日	1月2日(土)は輪番制で学研都市病院(☎0774・98・2123)が対応

※緊急手術や重症患者さまの対応等により、診察ができない場合がありますので、必ず事前に電話連絡の上受診してください。

問合せ 京都山城総合医療センター

☎0774・72・0235

## 相楽休日応急診療所

受付時間	午前8時30分～午後0時30分
診療時間	午前9時～

症状によっては診察できない場合や京都山城総合医療センターを紹介する場合があります。

**受診前には電話でお問合せください。**

1月の診療科目は次のとおりです。  
(急に変更になる場合があります。)

月 日	診療科目
1月1日(金・祝)	内科
2日(土)	内科
3日(日)	内科・小児科
10日(日)	内科
11日(月・祝)	内科・小児科
17日(日)	内科・小児科
24日(日)	内科・小児科
31日(日)	内科

※12月分については広報れんけい11月号をご覧ください。

問合せ 相楽休日応急診療所(相楽会館内)

☎0774・73・9988 (直通)

# 図書室だより



## 今月の新着図書

町村別	種 類	タイトル	著 者 名
笠 置 町	一般書	スキマワラシ	恩田陸
		灯台からの響き	宮本輝
		裁判官も人である	岩瀬達哉
	児童書	セラピードッグのハナとわたし	堀直子
		4年1組のオバケ探偵団	富安陽子
和 束 町	一般書	妖怪の子預かります	廣嶋玲子
		スター	朝井りょう
		夜明けのすべて	瀬尾まいこ
	児童書	この気持ちもいつか忘れる	住野よる
		カレーのおうさま	山本祐司
		まどのおこうのくだものなあと？	荒井真紀
南山城村	一般書	せとうちたいこさんふじさんのほりタイ	長野ヒデ子
		銀花の蔵	遠田潤子
	児童書	大和言葉の教室	吉田裕子
		ザリガニの鳴くところ	ディーリア・オーエンス
		アサギマダラの手紙	横田明子
		サン・サン・サンタのひみつきち	かこさとし
		もっとしりたいプラスチックのこと	ケイティ・デインズ

### ★ Pick UP ★

「ザリガニの鳴くところ」

ディーリア・オーエンス / 作  
友廣 純 / 訳

2019年、アメリカで一番売れた本。

6歳で家族に見捨てられたときから、湿地の小屋でたったひとり生きなければならなくなった少女に、ある殺人の容疑がかかる。みずみずしい自然に抱かれて生きる少女の成長と不審死事件が絡み合い、思いもよらぬ結末へと物語が動き出す。



### 年末年始の開室および休室について

3町村とも12月27日(日)まで通常通り開室、28日(月)から休室します。また、年始の開室については、3町村とも1月6日(水)から通常通り開室します。

☆3町村のどなたでも借りられます。最寄の図書室でリクエストしてください。

## 和束町体験交流センター図書室より

### ☆「お話を絵にしよう」作品募集要項

あなたの好きな本を読んで、感じたことや思ったことを絵にしてください。

◇対象者は和束町に住む幼児と小学生です。

◇画用紙を使い、表現(クレヨン画、水彩画、はり絵、版画など)は自由です。

◇絵の裏に名前、電話番号、学校(保育園)名、学年(園児は年齢)、読んだ本の題名を記入し、令和3年1月31日(日)までに提出してください。

◇提出先: 問合せ先は、和束町体験交流センター図書室(☎0774・78・4013)、または教育委員会生涯学習課(☎0774・78・4335)です。

◇作品は2月から和束町体験交流センターホール、和束町役場住民ホールに展示し、終了後に作品はお返しします。なお、詳しい展示期間は次号でお知らせします。また、応募者には参加賞をお渡しします。

### 住 所

京都府木津総合庁舎東隣(JR木津駅東口から徒歩約5分)  
木津川市木津上戸15 相楽会館1階  
☎075・2557・9002(電話のみ)

### 相談日

月・金(祝日・年末年始を除く)  
午前9時～正午・午後1時～4時  
※土日・祝日(年末年始を除く)は  
☎075・2557・9002(電話のみ)

※「消費者ホットライン」☎1188(じやー)番号ご利用ください。

相談は無料です。秘密は厳守します。

☎0774・72・9955

(ナニャーキューキューGOGOー)

相楽消費生活センターへ(電話または来所)

### 消費生活の相談や苦情はお気軽に

職場の同僚から「お金をもらええ」と誘われたが、持続化給付金の不正申請だった。

### 事例2

#### アドバイス

持続化給付金は事業者(個人事業者を含む)に対して支給されます。事業を行っておらず、受給資格がないサラリーマンや学生、無職の人が、自身を事業者と偽って申請・受給することは犯罪行為(詐欺罪)にあたる可能性があります。誘いに乗った消費者自身も罪に問われる可能性が高いため、絶対に誘いに応じないでください。

### 事例1

キャッシュカードを使った特殊詐欺の主な手口の例

警察などを名乗り、「あなたが現在所有しているキャッシュカードが不正に使用されているので交換が必要」と被害者に電話し・・・

① その後、偽の警察官などが、「古いキャッシュカードを預かりに来た」と被害者の自宅を来訪し、キャッシュカードをだまし取り、そのカードで預金を引き出す被害が発生。(来訪時にキャッシュカードに切り込みを入れてだまし取る手口も発生)

② その後、偽の警察官などが来訪し、封筒にキャッシュカードと暗証番号を書いたメモを入れるよう促し、被害者が目を離した隙に、封筒を別のものすり替え、キャッシュカードと暗証番号を窃取し、その後、そのカードで預金を引き出す被害が発生。

#### アドバイス

警察や公的機関、金融機関の職員等が、キャッシュカードを預かったり、預かりに来ることはありません。また、キャッシュカードの暗証番号を尋ねたり、メモに書かせることはありません。キャッシュカードに関する電話や来訪があった場合には、十分ご注意ください。とくに暗証番号・口座番号・通帳・キャッシュカード・マイナンバーは「絶対に教えない!渡さない!」ようにしましょう。

withコロナ時代の新しい生活様式のなか、  
正確な情報をもとに冷静な対応をしてください(3)



まち\*むら

# ベストショット

南山城村

## 恋路橋で記念撮影？

※旅行企画MKトラベル  
※「ロボホン」はシャープ株式会社の商標または登録商標です。

コミュニケーションができるロボット、「ロボホン」と一緒に旅をするロボホンツアーご一行様が10月31日（土）、南山城村を旅しました。行く先々で自由におしゃべりしたり、観光ガイドをしたりと可愛いだけでなく頼れる一面も。参加者は、「自分ではなかなか行く機会のない地域にこの子と行けるのが楽しい。」とロボホンとの旅を満喫されたようです。コロナ禍で旅の形も変わる中、こういった小さな旅の希望に応えていくことが大切だと感じました。

↓ツアーの様子（動画）はこちら。YouTubeで公開中！

<https://youtu.be/CgojWAPdole>



ロボホンたちがそろってハイポーズ！

まち・むら

## いいところめぐり

南山城村

### 六所神社

野殿地区に鎮座する六所神社。本殿には天照大神・天児屋根命・譽田別尊・伊邪那美尊・白山比咩尊・一言主尊の六神が祀られており、社名の由来となっています。本社本殿は朱塗の春日造り、覆屋と拝殿の屋根は茅葺きで、現在では希になった古様な景観を今日に残しています。本殿や覆屋は京都府の有形文化財にも登録されており、境内の建物は周囲の杉木立が美しい鎮守の森に守られ、神聖な空気が漂っている雰囲気があります。



### 3 町村人口



人口・世帯数  
(令和2年11月1日現在)

#### 笠置町

人口 1,257人 (減6)  
世帯数 631世帯 (減3)

〒619-1303 京都府相楽郡  
笠置町大字笠置小字西通90-1  
☎0743-95-2301  
FAX 0743-95-2961  
<https://www.town.kasagi.lg.jp/>

#### 和束町

人口 3,783人 (減6)  
世帯数 1,699世帯 (減1)

〒619-1295 京都府相楽郡  
和束町大字釜塚小字生水14-2  
☎0774-78-3001  
FAX 0774-78-2799  
<http://www.town.wazuka.kyoto.jp/>

#### 南山城村

人口 2,618人 (減3)  
世帯数 1,213世帯 (減2)

〒619-1411 京都府相楽郡  
南山城村大字北大河原小字久保14-1  
☎0743-93-0101  
FAX 0743-93-3030  
<http://www.vill.minamiyamashiro.lg.jp/>

加茂方面のお出かけに。【相楽東部広域バス】好評運行中!



運行日: 月・水・金・土

(祝日運行・12月29日～1月3日は運休)

運賃: 最大300円

●月ヶ瀬口駅発

8:15 / 10:15 / 13:15 / 15:40

●加茂駅発

9:15 / 11:15 / 14:15 / 16:40

【運行状況や忘れ物に関すること】

株式会社キタモリ  
☎0595-38-1524

【その他の問合せ】

南山城村総務課  
☎0743-93-0102



運行状況確認  
QRコード