

勸請縄のある風景 — 飛鳥路 —

1月6日(日)、笠置町の飛鳥路地区のみなさんにより、勸請縄の付け替えが行われました。

勸請縄は京都・奈良地方などに残る風習で、魔よけとして村の出入り口を横切るように縄を吊ったのが由来とされています。



男性のみなさんにより、飛鳥路地区に流れる布目川に架ける縄を、朝早くから神社に集まり、編み上げられました。縄には五穀豊穰、子孫繁栄、無病息災を願った鍬や鎌などが吊るされ、地元のみなさんは今年1年の安全を祈願されました。



笠置町放課後児童クラブ入会のご案内

平成25年度放課後児童クラブ入会を希望される保護者の方は、お申込みください。

●入会条件

町内に在住し、笠置小学校1年生から6年生までの児童で次のいずれかに該当するものとします。

- 保護者の就労等により家庭保育が受けられない場合
- 保護者及び家族が病気または看護のため適切な保育が受けられない場合
- その他の事情により、保育が必要と認められた場合

●使用料 協力金 児童1人あたり1ヵ月 6,500円 (おやつ代を含む)

●受付期間 平成25年2月12日(火) ~平成25年2月22日(金)

●受付場所 笠置町役場住民課 又は すまいるセンター

●問合せ先 すまいるセンター
TEL: 0743-95-2101

ご不明な点等がございましたら、すまいるセンターまでお問い合わせください。

小学校書初め

1月9日(水)、笠置小学校で恒例の書初めが行われました。児童たちは、姿勢を正し、真剣な表情で筆を運んでいました。

携帯電話やパソコンが普及している昨今、文字を書く機会は少なくなりつつあります。

文字を書く文化を大切にしていきたいものです。



ご寄附ありがとうございました

「笠置町ふるさとづくり基金条例」へ次のとおりご寄附をいただきました。

奈良県奈良市 伊左治 友子様

子どもを育む町づくり事業	200,000円	
健康長寿の町づくり事業	250,000円	(平成24年12月)

ありがとうございました。
お寄せいただいた寄附金は、各事業に活かしてまいります。



通学路の安全に関する対策結果を公表します

平成24年4月、亀岡市で集団登校中の児童の列に乗用車が突っ込み死傷者を出すなど、痛ましい事故が相次いだことから、文部科学省、国土交通省、警察庁の3省庁は全国の公立小学校を対象に、学校、道路管理者、警察の連携による緊急合同点検の実施を各地に要請しました。



相楽東部広域連合教育委員会では、早速、管内小・中学校、PTAの協力を得て通学路を緊急に点検。その結果を基に道路管理者である京都府山城南土木事務所や構成町村役場(笠置町、和束町、南山城村)、京都府木津警察署、管内小学校・PTA代表者が危険箇所の抽出と確認を行い、対策案を協議し取りまとめましたで、その概要をお知らせします。

なお、詳細は相楽東部広域連合のホームページをご覧ください。

○相楽東部広域連合管内通学路の対策箇所一覧（笠置町、和束町、南山城村）

	路線名	通学路の状況・危険の内容	主な対策内容
笠置町	府道奈良笠置線及び笠置山添線	道路狭い、歩道・ガードレール等なし	注意喚起と歩道の路面表示
	国道163号(笠置町内)	交通量多い、ガードレールなし、信号機なし	歩道・ガードレール整備、通学路看板
	町道笠置有市線	道路狭い、歩道・ガードレール等なし、落石	一部ガードレール、落石防止ネット設置、路面表示、看板設置
	町道笠置切山線	道路狭い、歩道・ガードレール等なし、雪、草木	凍結防止剤、除草・枝払い
和束町	府道木津信楽線	カーブミラー見にくい、道路狭い、歩道なし	カーブミラー交換、路面表示、草木伐採、歩道設置
	府道宇治木屋線	路上駐車、車のスピード早い	駐車防止ライン引き、路面表示、草木伐採
	府道和束井手線	見通し悪い、草繁茂	カーブミラー設置
	町道和束宇治田原線	路上駐車、スクールバス運行	公安委員会に要望予定、路肩線の引き直し
	町道中学校線	路上駐車、見通し悪い	カーブミラー交換
	町道鷲峰山線	橋に保護設備がない(門前橋)、側溝・ガードレールなし	看板設置事業検討、中・門前橋架け替え予定
	町道童仙房線	橋に保護設備がない(祝橋)	祝橋架け替え予定
	町道上出丸塚線	欄干が低い(丸塚橋)	橋梁長寿命化維持修繕計画にて検討
	町道石寺学校線	ガードレール等なし、交通規制不十分	カーブミラー交換、路肩注意ロープ交換
	町道川原線	道路歩道狭い、路上駐車	公安委員会に要望予定
南山城村	町道金垣内野上線	池に柵がない	防護柵の設置
	府道月ヶ瀬今山線	狭く、見通し悪い、ガードレールなし	注意喚起の路面表示等、カーブミラー調整
	村道月ヶ瀬団地31号線	歩道なし	歩道設置の検討
	村道大河原東和束線	狭く、交通量多い、ガードレール、路肩崩壊	ガードレール設置、路肩復旧
	村道月ヶ瀬団地2号線	見通し悪い	駐車禁止の呼びかけ(チラシ配布等)
	村道大河原駅大橋線	車のスピード早い	啓発看板等設置
	村道月ヶ瀬団地5号線	車のスピード早い、線が消えている	啓発看板設置と線の補修(道路舗装工事の計画)
	村道月ヶ瀬団地1号線	路上駐車、見通し悪い	駐車禁止の呼びかけ(チラシ配布等)
	村道大河原多羅尾線	ガードレール、除草、土砂崩れ	ガードレール設置、除草、崩土除去
南山城横断林道	カーブミラー破損	ミラー交換・撤去	

※「主な対策内容」には着手済と計画中含まれます。

※紙面の関係上、上記一覧表は道路管理者のみの対策内容とし、警察署や教育委員会・学校等の対策内容は省略しています。また、危険箇所等を示した地図も省略していますので、全容はホームページでご確認ください。

通学路の安全に関する対策結果を公表します

平成24年4月、亀岡市で集団登校中の児童の列に乗用車が突っ込み死傷者を出すなど、痛ましい事故が相次いだことから、文部科学省、国土交通省、警察庁の3省庁は全国の公立小学校を対象に、学校、道路管理者、警察の連携による緊急合同点検の実施を各地に要請しました。



相楽東部広域連合教育委員会では、早速、管内小・中学校、PTAの協力を得て通学路を緊急に点検。その結果を基に道路管理者である京都府山城南土木事務所や構成町村役場(笠置町、和束町、南山城村)、京都府木津警察署、管内小学校・PTA代表者が危険箇所の抽出と確認を行い、対策案を協議し取りまとめましたで、その概要をお知らせします。

なお、詳細は相楽東部広域連合のホームページをご覧ください。

○相楽東部広域連合管内通学路の対策箇所一覧（笠置町、和束町、南山城村）

	路線名	通学路の状況・危険の内容	主な対策内容
笠置町	府道奈良笠置線及び笠置山添線	道路狭い、歩道・ガードレール等なし	注意喚起と歩道の路面表示
	国道163号(笠置町内)	交通量多い、ガードレールなし、信号機なし	歩道・ガードレール整備、通学路看板
	町道笠置有市線	道路狭い、歩道・ガードレール等なし、落石	一部ガードレール、落石防止ネット設置、路面表示、看板設置
	町道笠置切山線	道路狭い、歩道・ガードレール等なし、雪、草木	凍結防止剤、除草・枝払い
和束町	府道木津信楽線	カーブミラー見にくい、道路狭い、歩道なし	カーブミラー交換、路面表示、草木伐採、歩道設置
	府道宇治木屋線	路上駐車、車のスピード早い	駐車防止ライン引き、路面表示、草木伐採
	府道和束井手線	見通し悪い、草繁茂	カーブミラー設置
	町道和束宇治田原線	路上駐車、スクールバス運行	公安委員会に要望予定、路肩線の引き直し
	町道中学校線	路上駐車、見通し悪い	カーブミラー交換
	町道鷲峰山線	橋に保護設備がない(門前橋)、側溝・ガードレールなし	看板設置事業検討、中・門前橋架け替え予定
	町道童仙房線	橋に保護設備がない(祝橋)	祝橋架け替え予定
	町道上出丸塚線	欄干が低い(丸塚橋)	橋梁長寿命化維持修繕計画にて検討
	町道石寺学校線	ガードレール等なし、交通規制不十分	カーブミラー交換、路肩注意ロープ交換
	町道川原線	道路歩道狭い、路上駐車	公安委員会に要望予定
南山城村	町道金垣内野上線	池に柵がない	防護柵の設置
	府道月ヶ瀬今山線	狭く、見通し悪い、ガードレールなし	注意喚起の路面表示等、カーブミラー調整
	村道月ヶ瀬団地31号線	歩道なし	歩道設置の検討
	村道大河原東和束線	狭く、交通量多い、ガードレール、路肩崩壊	ガードレール設置、路肩復旧
	村道月ヶ瀬団地2号線	見通し悪い	駐車禁止の呼びかけ(チラシ配布等)
	村道大河原駅大橋線	車のスピード早い	啓発看板等設置
	村道月ヶ瀬団地5号線	車のスピード早い、線が消えている	啓発看板設置と線の補修(道路舗装工事の計画)
	村道月ヶ瀬団地1号線	路上駐車、見通し悪い	駐車禁止の呼びかけ(チラシ配布等)
	村道大河原多羅尾線	ガードレール、除草、土砂崩れ	ガードレール設置、除草、崩土除去
南山城横断林道	カーブミラー破損	ミラー交換・撤去	

※「主な対策内容」には着手済と計画中含まれます。

※紙面の関係上、上記一覧表は道路管理者のみの対策内容とし、警察署や教育委員会・学校等の対策内容は省略しています。また、危険箇所等を示した地図も省略していますので、全容はホームページでご確認ください。

女性学講座

プリザーブドフラワー教室

実施日時 平成25年2月28日(木)
午後1時30分～午後3時
実施場所 笠置町産業振興会館 研修室
参加費 2,000円(材料費)
参加定員 先着15名
※定員になり次第、受付終了
参加対象 管内3町村在住在勤の
18歳以上(高校生不可)
持ち物 クラフトはさみ(キッチンはさ
みでも可、なければ貸出あり)
ハンドタオル、筆記用具
申込受付 2月12日(火) 午前9時～

●お申込み・お問い合わせは、教育委員会
(0774-78-4335)までお電話ください。
※詳しくは、広域連合HPもしくは教育委
員会に置いてありますチラシをご覧ください。

春の訪れを感じる旅

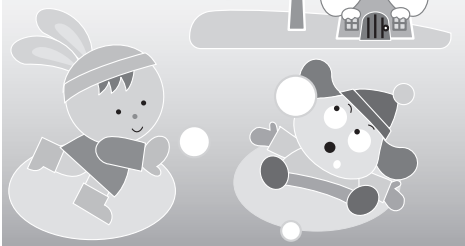
実施日時 平成25年3月14日(木)
南山城村 午前9時00分出發
笠置町 午前9時00分出發
和束町 午前9時00分出發
集合場所 南山城村 やまなみホール駐車場
笠置町 笠置町中央公民館
和束町 体験交流センター
実施内容 ①中嶋象嵌^{ぞうがん}／象嵌^{ぞうがん}作り体験
②花ごころ／昼食
③城南宮／「楽水苑」拝観
参加費 5,500円
(体験料、昼食代、拝観料)
参加定員 先着15名
(男性も参加できます)
※定員になり次第、受付終了
参加対象 管内3町村在住在勤の
18歳以上(高校生不可)
申込受付 2月18日(月) 午前9時～



今月の
新着図書

※3町村のどなたでも借りられます。
最寄りの図書室でリクエストの
申し込みをしてください。

2 February
2月



		タイトル	著者名
笠置	一般書	光圀伝	沖方 丁
		英国王のスピーチ	マーク・ローグ
		月の輪草子	瀬戸内 寂聴
和束	児童書	おおかみこどもの雨と雪	細田 守
		アンパンマンとザジズゼソウ	やなせ たかし
		じったんのオムライス	大久保 美行
南山城村	一般書	旅猫レポート	有川 浩
		歓喜の仔 上下	天童 荒太
		おじさん図鑑	なかむら るみ
南山城村	児童書	わるいことがしたい	沢木 耕太郎
		わたしのいちばんあのこの1ばん	アリソン・ウォルチ
		チャレンジミッケ! タイムトラベル	ウォルター・ウィック
南山城村	一般書	ソロモンの偽証 I	宮部 みゆき
		赤猫異聞(アカネコイブン)	浅田 次郎
	児童書	雑草と楽しむ庭づくり	曳地 トシ
		パンやのコナコナ	どい かや
		かいけつゾロリのメカメカ大さくせん	原 ゆたか
		偏差値70の野球部 レベル1・2	松尾 清貴

— 平成24年度 社会を明るくする運動 —

京都府作文コンテスト成績結果

社会を明るくする運動京都府作文コンテストにおいて、小学生の部応募作品1,421点の中から、相楽東部広域連合立和東小学校の池田紀恵さんの「地域のつながり」がKBS京都賞を受賞されました。中学生の部では応募作品1,238点の中から、相楽東部広域連合立笠置中学校の川北菜也香さん「虐待のない社会」が府推進委員会（知事）賞を受賞されました。

同時に相楽東部広域連合立和東中学校の奥乃野香さんの「つながり」が3位に入賞されました。本当におめでとうございます。



笠置中 川北 菜也香さん



和東小 池田 紀恵さん

放送大学 4月生募集のお知らせ

放送大学では、平成25年度第1学期（4月入学）の学生を募集しています。

放送大学はテレビ等の放送やインターネットを利用して授業を行う通信制の大学です。

心理学・福祉・経済・歴史・文学・自然科学など、幅広い分野を学べます。

出願期間は2月28日まで。

資料を無料で差し上げています。

お気軽に放送大学奈良学習センター（☎0742-20-7870）までご請求下さい。放送大学ホームページでも受け付けております。

第20回記念 相楽の文化を創るつどい

「相楽の文化を創るつどい」は、今年で20回目を迎える歴史のあるつどいです。

合唱、民舞、大正琴、詩吟、太極拳、子どもダンスなどステージで披露されます。

ご近所・ご家族お誘い合わせ、ぜひご来場ください。

日時：2月10日(日) 12時30分から16時20分まで

場所：木津川市加茂文化センター「あじさいホール」

主催（お問い合わせ）：相楽の文化を創るつどい実行委員会

TEL 0774-72-0421

法務局休日無料相談

日時：2月17日(日) 10時～16時まで

場所：イオンモール京都五条3階、または、イトーヨーカドー六地蔵店1階

相談内容：登記、人権、戸籍・成年後見・国籍、供託、遺言、公正証書など

問合せ：京都地方法務局宇治支局 TEL 0774-24-4122

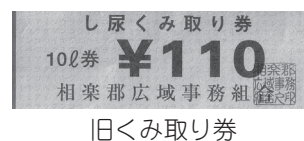
受付：2月4日(月)～2月15日(金)

相談料：無料 予約制（予約を優先としますが当日も受付します。）

旧し尿くみ取り券のご使用について

平成23年3月までに発売していた、相楽郡広域事務組合発行の旧くみ取り券(110円券下図参照)の使用を平成25年3月末で中止することとなりました。旧券をお持ちの方は、早い目にお使いいただきますようお願いいたします。

なお、旧券(110円券)は、各町村の役場で払い戻しをいたします。その他の旧券(100円以前の券)や不要となった新しい券も、随時に払い戻しを行っておりますので、各町村役場で手続きください。



平成25年度自衛官・予備自衛官補募集案内

募集種目：幹部候補生(一般・技術)

受験資格：20歳以上26歳未満の者【22歳未満の者は大卒(見込含)】

大学院修士学位取得者(海上技術幹部候補生志願者は、理工学修士学位取得者に限る)及び自衛官は28歳未満

募集種目：幹部候補生(歯科・薬剤科)

受験資格：専門の大卒(見込含)20歳以上30歳未満の者(薬剤は20歳以上26歳未満の者(薬学修士学位取得者は28歳未満))

受付期間：2月1日～4月26日まで

募集種目：予備自衛官補(一般)

受験資格：18歳以上34歳未満の者

募集種目：予備自衛官補(技能)

受験資格：18歳以上で国家免許資格等を有する者(資格により55歳未満～53歳未満の者)

受付期間：1月9日～4月3日

※詳細につきましては、下記に確認してください。

・受付及び問い合わせ先

(1)自衛隊京都地方協力本部 [電話：075-211-3471] URL <http://www.mod.go.jp/pco/kyoto/>

(2)宇治地域事務所 [電話：0774-44-7139] Email recruit1-kyoto@pco.mod.go.jp

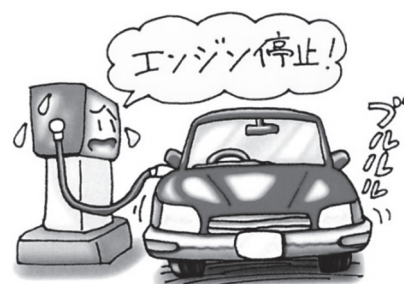
・その他：自衛隊各駐屯地・各基地等においても案内を行っています。

セルフスタンドにおける安全な給油について

近年、ドライバー自らが給油を行うセルフスタンドが急激に増加しており、利用される方も増えてきています。全国で約8,450のセルフスタンドが設置されており、これはガソリンスタンド全体の2割ほどになります。(平成22年末現在)給油所内には給油作業を監視する従業員がおり、安全管理が徹底されていますが、利用者が機器の取扱い方法を誤ると火災の発生や危険物の漏洩等といった事故につながる恐れがあります。安全に給油するため、次の事項に注意しましょう。

安全な給油を行うポイント！

- ・車両のエンジンは必ず停止する。
- ・火気(ライター、たばこ)は絶対に使用しない。
- ・燃料の種類(ガソリン、軽油)を確認する。
- ・給油前に静電気を取り除く。
- ・ノズルを給油口の奥までしっかり差し込む。
- ・注ぎ足し給油はしない。
- ・子供に給油をさせない。
- ・給油は必ず一人でおこなう。



相楽中部消防組合消防本部 電話番号 0774-72-2119 <http://www.sourakuchubu119-kyoto.jp>

ひとり親家庭を励ます知事と新入学児童等のつどい

日時：3月17日(日) 10時30分～14時30分

場所：京都テルサ（京都市南区新町通九条下ル）

内容：知事といっしょにレクリエーション、記念品贈呈

申込：2月20日(水)までに、ハガキに「新入学児童のつどい参加希望」、住所、電話番号、保護者名、新入学児童及び同行される兄弟姉妹の名前・フリガナ・生年月日・性別、最寄り駅、参加人数を記入し、〒604-0874 京都市中京区清水町375 京都府立総合社会福祉会館内（母子家庭の方は）京都府母子寡婦福祉連合会へ（父子家庭の方は）京都府民生児童委員協議会へ郵送で申し込んでください。希望者多数の場合は抽選。

その他：京都市在住者を除く。昼食付き。当日欠席は記念品なし。

問合せ：（母子家庭の方は）京都府母子寡婦福祉連合会 TEL 075-223-1360

（父子家庭の方は）京都府民生児童委員協議会 TEL 075-256-7083

（京都府担当課）家庭支援課 母子・父子担当 TEL 075-414-4585

就職相談会（しょうがいのある方の相談会）

社会福祉法人京都ライフサポート協会
しょうがい者就業・生活支援センター「あん」

日時：2月12日(火)・2月26日(火)

住所：木津川市山城町上狛前畑12-4（工房グリーンフィールドの隣）（JR 上狛駅徒歩10分）

時間：10時00分～15時00分（スタッフ常駐）

〔上記時間以外でも下記へご連絡していただければOKです。〕

費用：無料

連絡先：しょうがい者就業・生活支援センター「あん」

多田、岡本、佐々木 0774-86-5056 080-1428-3420

相楽休日応急診療所の診療体制

診療時間：9時00分から13時00分

受付時間：8時30分から12時30分

（症状によっては診察できない場合や二次救急病院（公立山城病院）に後送する場合があります。受診前には電話で予めお問い合わせください。）

診療所直通電話番号：0774-73-9988

2月診療科目 [急に変更になる場合があります。]

月 日	診療科目	月 日	診療科目
2月 3日(日)	内 科	2月10日(日)	小児科
2月11日(月)	内 科	2月17日(日)	内 科
2月24日(日)	内科・小児科		

地域見守り箱の設置事業について

地域住民の皆さんが主体となって、より身近な場所で気軽に参加でき、警察と連携して取り組める活動として、地域の要所に「地域見守り箱」を設置し、町内を見回った人が箱の中の見守り表に日時等を記入して、見守り（警戒）活動の足跡を残すことによって、「自分たちのまちを自分たちで守っている」という住民相互の防犯に対する連帯感の醸成と防犯意識の高揚を図ることを目的としてこの事業が始まりました。

見守り箱を設置することによって、地域全体の犯罪抑止にも一定の効果が期待できます。

「うちの町内も取組みたい」という方は木津警察署に連絡してください。

問合せ：TEL 0774-72-0110内線(262)

編集手記

当月号で多く取りあげられたお正月行事の中から、今回はちよっと【出初式】の由来を調べてみました。

出初式の起源は、一六五九年にさかのぼり、この頃、江戸の町は二年前（一六五七年）に発生した明暦の大火後の苦しい復興中で、作業にあたる町民は絶望的な状態だったところに、一月



観閲行進



放水演習

四日、時の老中稲葉伊予守正則が定火消総勢四隊を率いて、上野東照宮前で「出初」を行い氣勢をあげたことが、市民に大きな希望と信頼を与え、これが契機となり以後三五〇年にわたりお正月恒例の伝統行事として受け継がれています。

管内の出初式では、笠置町消防団、南山城村消防団にラッパ隊が編成されていて、国旗掲揚時や、消防ラッパの演奏など毎年式典に華を添えています。

相楽東部クリーンセンターからのお知らせ

一人ひとりの、ちょっとした工夫でごみは減らせます。
台所の生ごみをはじめ、紙くず、ジュース、ビールの空き缶、
こわれてしまった日用品……と家庭から出るごみはいろいろ、ゴミの出ない日はないくらいです。
みなさん、ごみをキッチリと分別して出してもらっていますか。クリーンセンターからごみを出すときのお願いをします。

回収しないごみ

- 農機具 ● バイク ● バッテリー ● タイヤ ● 建築廃材など
- 家電製品 (テレビ・冷蔵庫 (冷凍)・洗濯機・エアコン)

● 農機具やバイク・プロパンガスのボンベなどは回収できません。販売店に引き取ってもらいましょう。

● 乾電池は回収ボックスへ。回収ボックスを設置しています。設置場所については役場へお問い合わせ下さい。

● テレビ

● 冷蔵庫

● 洗濯機

● エアコン

家電製品 (テレビ・冷蔵庫 (冷凍)・洗濯機・エアコン) 買替えが伴うものは、販売店に引取を依頼してください。購入した店がわからない場合は、郵便局でリサイクル料金を振込み、役場に搬入してください。その際、運搬料金をいただきます。

お問合せ先 相楽東部クリーンセンター TEL0774-78-4153 FAX0774-78-4155

笠置町	和束町	南山城村
人口 1,637人 (-4)	人口 4,600人 (-5)	人口 3,157人 (-3)
世帯数 690世帯 (-1)	世帯数 1,764世帯 (±0)	世帯数 1,257世帯 (+1)
〒619-1393 京都府相楽郡笠置町大字笠置小字西通90-1	〒619-1295 京都府相楽郡和束町大字釜塚小字生水14-2	〒619-1411 京都府相楽郡南山城村大字北大河原小字久保14-1
TEL 0743-95-2301 FAX 0743-95-2961 http://www.town.kasagi.lg.jp/	TEL 0774-78-3001 FAX 0774-78-2799 http://www.town.wazuka.lg.jp/	TEL 0743-93-0101 FAX 0743-93-3030 http://www.vill.minamiyamashiro.lg.jp/

人口・世帯数 (平成25年1月1日現在)