

# 広報 れんげい

2019  
5  
第158号

笠置町・和束町・南山城村、3町村をつなぐ広報紙



笠置町エリア



和束町エリア



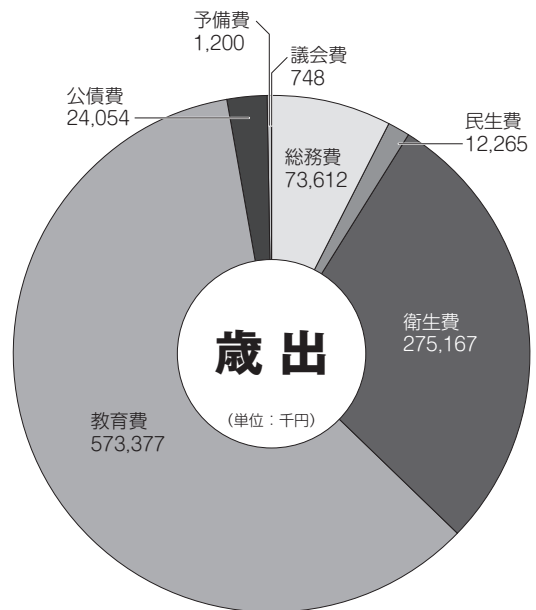
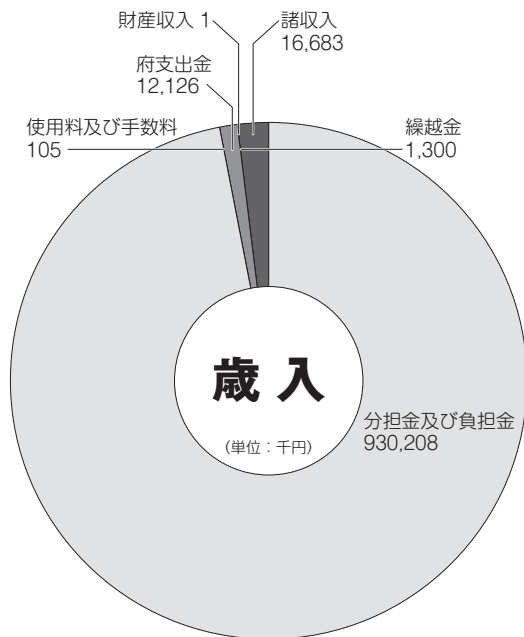
南山城村エリア

京都きづ川アクティビティフェスタ [2019年3月23日(土)開催]  
(写真場所: 笠置いこいの館(左上)・和束運動公園(右上)・高山ダム(下))

## もくじ

広域連合・3町村当初予算概要	2~5
まち・むらの話題	6・7
行政	7・8
教育	9
保健・福祉	10
安心・安全	11
おしらせ	12~14
図書室・消費者生活	15
ベストショット・環境	16

平成31年度  
一般会計当初予算 **9億6,042万円**



平成31年度 一般会計当初予算  
相楽東部広域連合

### ●一般会計当初予算の概要

相楽東部広域連合では、相楽東部クリーンセンターの休止に伴う廃棄物処理方法の見直しやゴミ処理の民間委託に関する業務、笠置町・和束町・南山城村の3小学校・2中学校の運営、そして社会教育（生涯教育）事業をおこなっています。

平成31年度の一般会計予算が2月定例議会で可決されました。予算の総額は9億6,042万円で前年度と比較すると、2,664万円の増額となっています。

歳入につきましては、主なものとして連合を構成する笠置町・和束町・南山城村からの分担金・負担金が4,578万円の増額となっています。

歳出につきましては、総務費においては、事務用PC端末の入れ替え費用として702万円、連合ホームページをリニューアルするための費用として202万円を計上しています。

民生費では、昨年度から始まった認知症初期集中支援事業の費用として、サポート医等への報償費や認知症に関する啓発リーフレット作成費用等で45万円を計上しています。

衛生費では、相楽東部クリーンセンターが4月1日から稼働を休止し、民間事業者にゴミ処理を委託している関係で、休止中における施設のメンテナンス費用や、焼却炉に残っているゴミや灰の清掃・処分費用として3,907万円を計上するとともに、相楽東部管内の一般廃棄物を民間事業者に処理委託する費用として、収集運搬・中間処理・最終処分に関連する費用、1億8,637万円を計上しています。また、今後の管内の一般廃棄物処理の基本計画の見直しのため725万円を計上しています。

教育費では、教育情報セキュリティポリシー作成のための費用として278万円を、また教職員が使用する事務用PC端末入れ替えの費用として管内5小中学校合計、1,539万円を計上しています。また、昨年度から引き続き管内小中学校のトイレ改修工事をおこないます。内訳は、笠置小学校・和束小学校のトイレ改修第二期工事の費用として4,321万円、笠置中学校のトイレ改修第一期工事の費用として3,890万円となっています。更に、和束給食センターでは空調設備の工事費用として3,487万円、南山城村給食センターでは真空冷却器の購入費用として618万円をそれぞれ計上し、衛生的な給食調理環境の整備及び、より安心・安全な給食の提供に向けて事業を実施します。

また、昨年度から開始された小中学校給食費及び修学旅行費無償化事業に必要な費用として2,160万円を計上しています。

社会教育費においては、平成26年度より実施している合同成人式や子育て講座、女性学講座・成人教育事業・京のまなび教室推進事業・高齢者教育推進事業など、それぞれのライフステージに対応した各種社会教育事業を充実させています。また、昨年度から始まった和束町史編さん事業については、新たな町史編さんに向けた事業を展開していきます。

※広報「れんけい」5月号の元号の表示については便宜上、「平成」で統一しています。

加茂方面のお出かけに。【相楽東部広域バス】好評運行中!  
運行日：月・水・金・土（祝日運行・12月29日～1月3日は運休）  
運賃：最大300円

月ヶ瀬口駅発 8:15/10:15/13:15/15:40  
加茂駅発 9:15/11:15/14:15/16:40

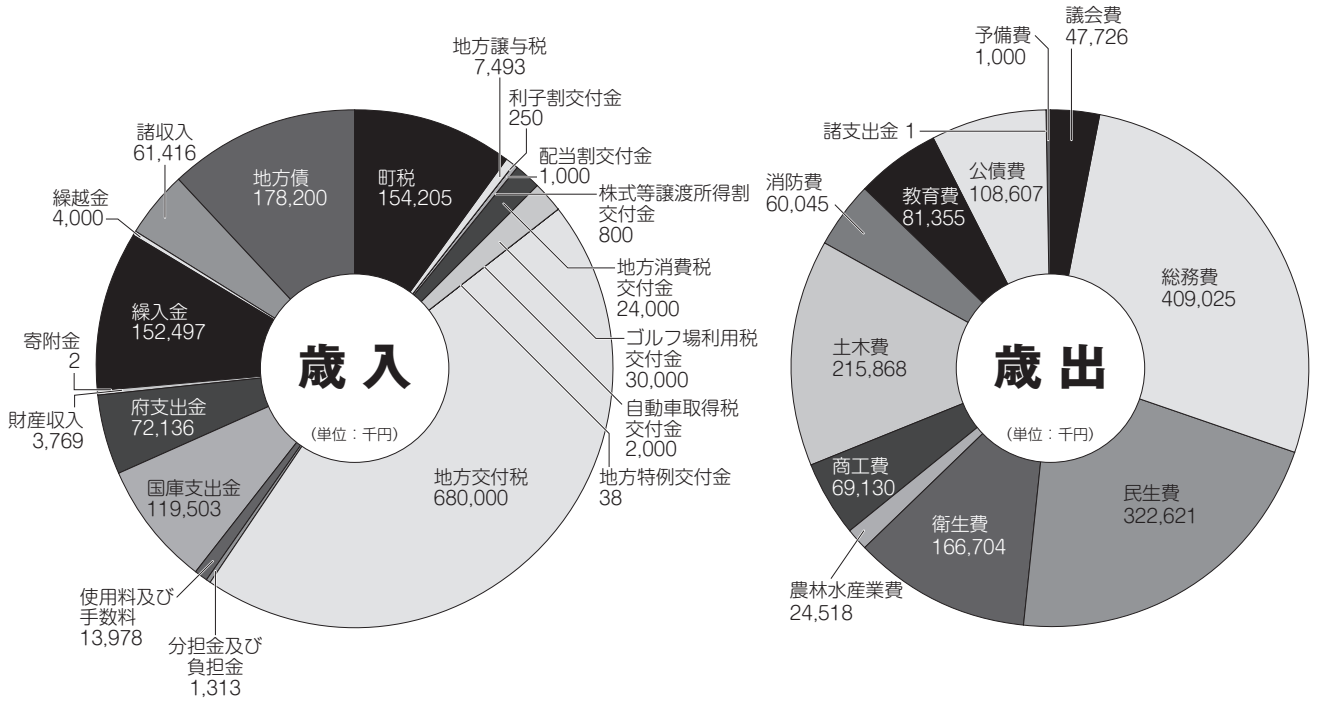
【運行状況や忘れ物に関すること】  
株式会社キタモリ ☎0595・38・1524  
【その他の問合せ】  
南山城村総務課 ☎0743・93・0102





平成31年度 一般会計当初予算 **15億660万円**

平成31年度 一般会計当初予算 笠置町



●一般会計当初予算の概要

平成31年度の一般会計予算ほか4特別会計予算が3月の定例議会で可決されました。一般会計と4特別会計を合わせた予算総額は20億9,617万円で、前年度に比べ8,048万円（4.0%）の増額となっています。

●一般会計当初予算の主な内容

2020年1月14日にWindows7のサポート期限が終了となるに伴い、全コンピュータのWindows10対応事業を実施することで、セキュリティの向上に努めます。

防災面においては、応急業務及び継続性の高い通常業務を特定し、災害時であっても適切な業務執行をおこなうための事業継続計画（BCP）の策定や非常用備蓄食料品の購入、長寿命化計画に基づいた橋梁の補修事業等を実施することにより、ソフト面ハード面の整備をおこなうことで、災害に強いまちづくりを目指します。

また、子育てしやすいまちづくりや住み続けられるまちづくりの実現のために、放課後児童クラブの入所2人目以降の無償化の実施、健康診断事業や健康づくり事業の拡充、町営住宅のバリアフリー化、道路の修繕及び改良事業などを予定しています。

職員力向上という観点においては、民間企業の社員を行政実務研修として期限付きで受け入れることで、専門知識や人脈、ノウハウ等を活用し、笠置町の魅力や価値の向上を図ります。

●会計別予算の総括

(単位: 千円、%)

会計区分	平成31年度 予算額	平成30年度 予算額	比較 増減額	増減率
一般会計	1,506,600	1,398,500	108,100	7.7
特別会計	589,573	617,198	△ 27,625	△ 4.5
国民健康保険 特別会計	214,733	227,486	△ 12,753	△ 5.6
簡易水道事業 特別会計	67,259	63,613	3,646	5.7
介護保険 特別会計	248,755	266,236	△ 17,481	△ 6.6
後期高齢者医療 特別会計	58,826	59,863	△ 1,037	△ 1.7
合計	2,096,173	2,015,698	80,475	4.0

歳出 目的別で町民1人当たりになると（一般会計）

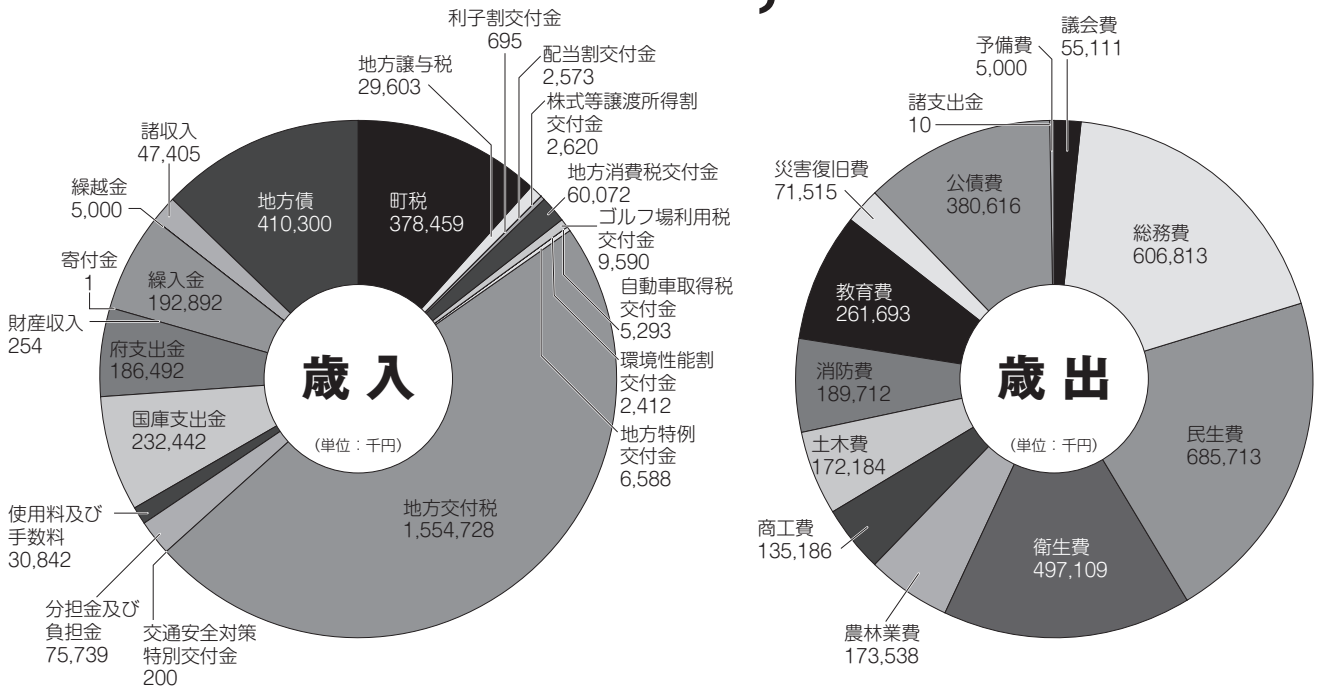
町民福祉のために（民生費）	245,900円
地方債の償還のために（公債費）	82,780円
ごみ処理や健康を守るために（衛生費）	127,061円
窓口のサービスのために（総務費）	311,757円
教育のために（教育費）	62,008円
火災予防等のために（消防費）	45,766円
道路・河川・住宅などの整備のために（土木費）	164,534円
議会活動のために（議会費）	36,377円
農林業基盤や事業振興のために（農林水産業費）	18,688円

商工業の振興のために（商工費）	52,691円
予備費など（予備費・諸支出金）	763円
町民1人当りに使われるお金	1,148,323円
町民1人当たりが納めるお金	117,534円
1世帯当りに使われるお金	2,357,746円
1世帯当たりが納めるお金	241,322円

平成31年4月1日現在

人口 1,312人 世帯数 639世帯

平成31年度 一般会計当初予算 **32億3,420万円**



平成31年度 一般会計当初予算  
和束町

～ずっと暮らしたい 活力と交流の茶源郷 和束をめざして～

●一般会計当初予算の概要

平成31年度の一般会計ほか6特別会計予算が3月の定例議会で可決されました。

一般会計と6特別会計を合わせた予算の総額は、52億7,325万円で、前年度に比べ2億2,290万円の増額(4.4%増)となっています。

●一般会計当初予算の主な内容

平成31年10月から、0歳から2歳までの乳児については非課税世帯、3歳から5歳までの幼児については全ての世帯を対象に保育料を無償化するとともに、給食費も併せて無償化します。また、保育園や児童クラブの保育時間を延長し、子育てしやすい環境の向上を目指します。

住民の安心・安全の確保に向けて、防災マップの策定や指定避難所である体験交流センター耐震化の設計事業、保育園耐震化に向けた基本計画の策定、橋梁の点検・長寿命化事業などの防災力の強化を着実に進めます。

さらに、保健医療福祉の一体的な提供体制の整備を図るべく総合保健福祉施設整備基本計画の策定や鳥獣被害対策の充実、家庭菜園の防護柵等の設置に対する補助金の創設など、住民が安心して快適に暮らすことができる施策を推進します。

2021年に開かれるワールドマスタースゲームズの国際大会に向け、コース整備やイベント開催による啓発などの準備を進めるとともに、地域住民や他市町村、さらに民間企業と連携を図りながら、和束町内の経済の好循環と茶源郷交流エリアにおける交流人口の拡大に向けた取組を実施します。

●会計別予算の総括

(単位: 千円、%)

会計区分	平成31年度 予算額	平成30年度 予算額	比較 増減額	増減率
一般会計	3,234,200	3,082,000	152,200	4.9
特別会計	2,039,050	1,968,350	70,700	3.6
湯船財産区 特別会計	5,050	5,150	△100	△1.9
国民健康保険 特別会計	792,100	767,100	25,000	3.3
(事業勘定)	687,600	662,100	25,500	3.9
(直営診療施設勘定)	104,500	105,000	△500	△0.5
簡易水道事業 特別会計	311,900	288,300	23,600	8.2
下水道事業 特別会計	251,500	222,500	29,000	13.0
介護保険 特別会計	609,500	619,300	△9,800	△1.6
(保険事業勘定)	600,700	611,300	△10,600	△1.7
(サービス勘定)	8,800	8,000	800	10.0
後期高齢者医療 特別会計	69,000	66,000	3,000	4.5
合計	5,273,250	5,050,350	222,900	4.4

歳出 目的別で町民1人当たりになると(一般会計)

町民福祉のために(民生費)	174,171円
窓口のサービスのために(総務費)	154,131円
ごみ処理や健康を守るために(衛生費)	126,266円
地方債の償還のために(公債費)	96,677円
教育のために(教育費)	66,470円
火災予防のために(消防費)	48,187円
農林業基盤や事業振興のために(農林業費)	44,079円
道路・河川・住宅の整備のために(土木費)	43,735円
商工業の振興のために(商工費)	34,337円
議会活動のために(議会費)	13,998円
予備費など(予備費・諸支出金)	1,270円
町民1人当たりに使われるお金	821,488円
町民1人当たりが納めるお金	96,129円
1世帯当たりに使われるお金	1,892,452円
1世帯当たりが納めるお金	221,451円

平成31年4月1日現在

人口 3,937人 世帯数 1,709世帯

加茂方面のお出かけに。【相楽東部広域バス】好評運行中!  
運行日:月・水・金・土(祝日運行・12月29日～1月3日は運休)  
運賃:最大300円

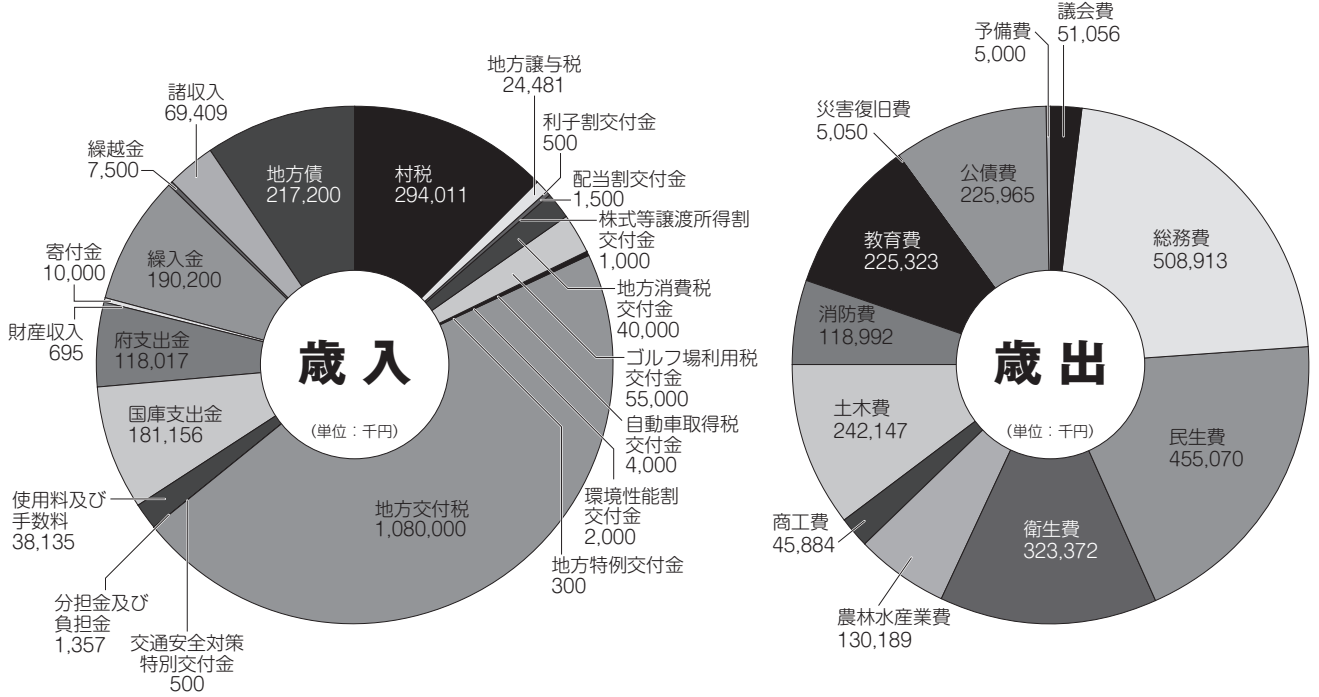
月ヶ瀬口駅発 8:15/10:15/13:15/15:40  
加茂駅発 9:15/11:15/14:15/16:40

【運行状況や忘れ物に関すること】  
株式会社キタモリ ☎0595・38・1524  
【その他の問合せ】  
南山城村総務課 ☎0743・93・0102



平成31年度 一般会計当初予算 **23億3,696万円**

平成31年度 一般会計当初予算 南山城村



●一般会計 当初予算の概要

平成31年度の一般会計予算ほか5特別会計が3月の定例議会で可決されました。

一般会計と5特別会計を合わせた予算の総額は、35億4,721万円で前年度に比べ1億4,415万円の減額（3.9%減）となっています。一般会計の予算規模は、前年度に比べ1億3,780万円の減額（5.6%減）となりました。4月からこの予算に基づいて新年度事業を展開しています。

●一般会計当初予算の主な内容

(単位: 千円)

事業名	事業内容	予算額
道路を整備する事業	大河原東和束線・法ヶ平尾立石線の道路改良及び大河原島ヶ原線外路線の舗装修繕等を実施します。	155,100
橋梁を整備する事業	橋梁長寿命化計画に基づき、橋梁点検を実施した結果に基づき補修工事を実施します。	9,600
茶振興対策事業【高品質茶生産推進事業】	「収益力の高い作物への転換」を目的として、碾茶やがぶせ茶等に使用する被覆資材購入経費に対する補助をおこない、高品質茶生産（高品質・高付加価値化）を図ります。	3,450
野生鳥獣被害総合対策事業	田畑を囲うようにワイヤーメッシュ柵等を設置するとともに捕獲をおこない、農作物の被害を防止、安心して農業に取り組むことが出来る環境整備を目指します。	23,437
観光推進事業	これまで観光誘客としながらも、積極的な施策としてはなかったが、具体的かつ明確に観光指針を示し、観光誘客の増加を進めます。	13,150
地域IoT実装推進事業	平成30年度に全国で7市町村が国による計画策定を採択され、当村は観光分野において、地元の観光の生きた情報をIoTによる集積をおこない、地域観光・地元商工への還元を図ることを目的とします。 ※IoT…Internet of Things の略。身の回りのものがインターネットにつながることをいいます。	15,000

●会計別予算の総括

(単位: 千円、%)

会計区分	平成31年度 予算額	平成30年度 予算額	比較 増減額	増減率
一般会計	2,336,961	2,474,758	△ 137,797	△ 5.6
特別会計	1,210,246	1,216,601	△ 6,355	△ 0.5
国民健康保険特別会計	466,900	500,540	△ 33,640	△ 6.7
簡易水道特別会計	233,225	225,553	7,672	3.4
後期高齢者医療特別会計	54,046	52,214	1,832	3.5
介護保険特別会計	375,866	360,221	15,645	4.3
(保険事業勘定)	371,932	358,591	13,341	3.7
(介護サービス事業勘定)	3,934	1,630	2,304	141.3
高度情報ネットワーク特別会計	80,209	78,073	2,136	2.7
合計	3,547,207	3,691,359	△ 144,152	△ 3.9

歳出 目的別で村民1人当たりになると（一般会計）

村民福祉のために（民生費）	166,876円
地方債の償還のために（公債費）	82,862円
ごみ処理や健康を守るために（衛生費）	118,582円
窓口のサービスのために（総務費）	186,620円
教育のために（教育費）	82,627円
火災予防等のために（消防費）	43,635円
道路・河川・住宅などの整備のために（土木費）	88,796円
議会活動のために（議会費）	18,722円
農林業基盤や事業振興のために（農林水産業費）	47,741円
災害復旧のために（災害復旧費）	1,852円

商工業の振興のために（商工費）	16,826円
予備費など（予備費・諸支出金）	1,834円
村民1人当たりに使われるお金	856,973円
村民1人当たりが納めるお金	107,815円
1世帯当たりに使われるお金	1,886,167円
1世帯当たりが納めるお金	237,297円

平成31年4月1日現在

人口 2,727人 世帯数 1,239世帯



## 笠置をへらまつり

3月30日(土)、「笠置さくらまつり」が笠置キヤンプ場内の桜並木で開かれ、町内外出店者様による模擬店や特産品の販売、手作り体験ブース出店をおこないました。

今年度は桜の開花が遅く、3分〜5分咲きほどの開催となりましたが、町内外の出店者、ちゃんとバンドの生演奏、三重県明和町観光大使・石崎旭さんの歌唱、折紙講師・若林奈緒子さんの折紙教室、第11回笠置町フォトコンテスト表彰式など、来場者と一体となって盛りあがることができました。



ステージパフォーマンスの様子



笠やんも参加しました

## 完了 グ린ティ和束改修工事

昨年9月より改修工事のため営業を休止していたグ린ティ和束の改修がお陰様で無事完了しました。みなさん、工事へのご協力、ありがとうございました。

バリアフリー化、トイレの拡張および車イス用トイレの設置、そして、和束茶カフェの売り場面積の拡大などをおこない、より快適にご利用いただけるようリニューアルしました。

また、和束茶カフェも4月4日よりグ린ティ和束にて営業を再開しておりますのでぜひとも足をお運びください。



リニューアルオープンしたグ린ティ和束

## をへらまつり

4月14日(日)、やまなみホール駐車場(直売所横)において、南山城村農林産物直売所主催の「さくらまつり」が開かれました。

3月中旬までは、平年より気温が高く推移していたものの、その後気温が平年より低く推移したため、あいにくやまなみホール周辺の八重桜は満開とはいきませんでした。つきたての杵つき餅のふるまいや、おでん・しいたま焼きの販売等がおこなわれ、村内外からの来場者でにぎわっていました。



さくらまつり会場の様子



つきたてのお餅が振舞われました





和束町ブース



南山城村ブース

3月21日(木・祝)、城陽市五里五里の丘(京都府立木津川運動公園)で、山城地域の「食」の魅力を広く発信するためのイベント「宇治茶・山城ごちそうフェスタ」が開かれました。

宇治茶エリアでは、宇治抹茶アートの体験等、ごちそうエリアでは山城地域の特産品を使った飲食店ブースが立ち並び、市町村PRエリアでは「お茶の京都」で制作した一坪茶室の展示や各市町村の観光PRで大変賑わいました。

来場者数は、当初の想定をはるかに越える15,000人で、各ブースのごちそうや体験、ステージイベントを楽しんでいました。



笠置町ブース

# 宇治茶・山城ごちそうフェスタ

## 行政 Administration

### 平成31年度消費者行政に関する意思表示

近年、人口減少や高齢化の進行、高度情報化やグローバル化の親展などにより、消費者を取り巻く環境が大きく変化し、消費者問題は多様化・複雑化しています。

特に、高齢者を狙った特殊詐欺や悪質商法、若者を中心としたインターネットに関する消費者被害が増加しており、その手口も巧妙化しています。

最近では、強盗事件に「アポ電」が関わっているという報道もされています。こうした中、国(消費者庁)においては、消費者安全確保地域協議会(見守りネットワーク)の構築や成人年齢の引き下げを見据えた消費者教育の充実など、地方消費者行政の充実や消費者の安心・安全のための取組が展開されているところです。

相楽郡広域事務組合(木津川市・笠置町・和束町・精華町及び南山城村で構成)においても、平成22年3月1日から「相楽消費生活センター」を相楽会館内に開設し、消費生活相談員による消費者トラブル被害に関する相談に対応しています。

相楽郡広域事務組合では、これからも相楽地域の皆様が安心して、いきいきと暮らせる地域社会づくりのため、消費生活に関する身近な相談窓口として、業務体制の一層の充実を図るとともに、地域や学校等における消費者教育の推進、さらには京都府や市町村、関係機関と連携した情報共有や協力体制の構築など、消費者行政の推進に継続して取り組んでまいります。

地域の皆様におかれましては、日頃から消費者行政に関心を持っていただき、消費者トラブルに関してお困りの際は、ひとりで悩まず、相楽消費生活センターへご相談いただきますようお願いいたします。

平成31年4月1日

相楽郡広域事務組合  
代表理事 木村 要

平成31年4月1日付（内は旧役職名）

※係長以上の異動を掲載しています。

笠置町

【異動】

前田 早知子 職員力向上担当参事兼税住民課長事務取扱(総務財政課長)

岩崎 久敏 総務財政課長(総務財政課担当課長兼会計管理者)

小林 慶純 商工観光課長兼総務財政課担当課長(商工観光課長)

石原 千明 税住民課担当課長(保健福祉課長補佐)

大西 清隆 保健福祉課担当課長(建設産業課長補佐)

吉田 和秀 商工観光課長補佐(保健福祉課長補佐)

森本 貴代 総務財政課長補佐兼会計管理者(税住民課長補佐)

福島 学 建設産業課長補佐(税住民課長補佐)

植田 将行 建設産業課長補佐(建設産業課主査)

政所 美希 保健福祉課長補佐(保健福祉課主査兼保健師)

【派遣(地域おこし企業人として行政実務研修派遣)】

辰馬 佳司 商工観光課担当課長(近畿日本ツーリスト)

岸本 考夫 商工観光課担当課長(日本旅行)

松江 仁 商工観光課担当課長(アドスプリング)

満島 孝文 総務財政課担当課長(京都信用金庫)

【新規採用】 原田 真太郎 総務財政課主事 永田 紗瑛 総務財政課主事 上田 学 税住民課主事

【人事交流】 井上 卓弥 京都府交通政策課主事(商工観光課主任) 柿木 広介 総務財政課主任(京都府医療課主事)

【再任用】 東 達廣 保健福祉課長

【退職者】

※平成31年3月31日付

増田 好宏 人権啓発課長兼笠置会館長 由本 好史 総務財政課主査

東 達廣 (地方創生担当参事兼保健福祉課長事務取扱)

増田 好宏 (人権啓発課長兼笠置会館長)

由本 好史 (税住民課長)

柳原 絵美 (総務財政課主任)

濱田 菜月 (総務財政課主事)

和束町

【異動】

草水 清美

地域力推進課長兼企画係長事務取扱兼観光係長事務取扱(総務課地方創生担当課長兼財政係長事務取扱)

藤原 秀太 総務課行財政担当課長兼財政係長事務取扱(京都府医療課副課長)

富岡 初代 和束保育園長(和束保育園主任保育士兼子育て支援センター勤務)

犬石 剛史 京都府健康福祉総務課長補佐(地域力推進課長兼企画係長兼観光係長事務取扱)

和賀 聡 建設事業課主幹兼庶務係長事務取扱(農村振興課主幹)

榎木 由佳 総務課長補佐兼地域情報係長事務取扱(和束保育園長補佐)

西 奈津子 和束保育園主任保育士兼子育て支援センター勤務(和束保育園保育士)

大西 春美 和束保育園主任保育士(和束保育園保育士)

【新規採用】 中西 愛 和束保育園保育士

有留 純 和束保育園保育士

【退職者】 八木 雅子 和束保育園長 ※平成31年3月31日付

吉田 翔太郎 地域力推進課主事 阪谷 智子 税住民課主事

南山城村

【異動】

山本 雅史 総務課長(保健福祉課長)

廣岡 久敏 産業観光課長(産業生活課長)

杉本 浩子 保健福祉課長兼保育所長(税財政課長)

井上 浩樹 税財政課長(相楽東部広域連合派遣)

田中 智 保健福祉課担当課長兼保健福祉センター長(保健福祉課長補佐)

岸田 啓介 建設水道課担当課長(総務課長補佐)

土井 充 総務課長補佐(保健福祉課長補佐)

仲辻 泰生 建設水道課長補佐(産業生活課長補佐)

橋本 昌貴 産業観光課長補佐(産業生活課係長)

富岡 康子 税財政課長補佐(税財政課係長)

井上 充代 税財政課長補佐 京都地方税機構派遣(税財政課係長 京都地方税機構派遣)

徳田 直樹 産業観光課長補佐(むらじくり推進課係長)

奥山 七美 産業観光課係長(産業生活課係長)

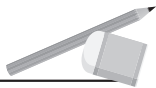
【新規採用】 林 裕美子 保健福祉課主事兼保健師 辻本 真由子 保健福祉課主事

谷元 将貴 むらじくり推進課主事 後藤 睦美 産業観光課主事 杉森 独歩 総務課主事 白山 梨那 保育士

【退職者】 奥矢 幸一 建設水道課長補佐 ※平成31年3月31日付 木村 啓子 保育所長 辰巳 均 総務課長







## 新教育委員のご紹介

4月1日から新教育委員に村田年宏さん（和束町）が就任されました。



村田年宏委員

### 【教育委員会の構成】

教育長	西本 吉生
同職務代理者	石橋 常男
委員	北口 弘子
委員	村田 年宏
委員	植田 宏和

## 教育委員会 事務局職員の異動

※平成31年4月1日付（ ）内は前職名  
 教育次長兼生涯学習課長事務取扱 竹谷 秀俊  
 （相楽東部広域連合教育委員会 教育次長）

学校教育課主任 吉村 公伸  
 （南山城村役場総務課 主任）  
 生涯学習課主事 一宮 裕次  
 （南山城村役場保健福祉課 主事）

## 平成31年度離・着任式

春は別れと出会いの季節です。  
 4月1日（月）、和束町体験交流センターにおいて、平成31年度離着任式がおこなわれ、8人の先生との別れを惜しみ、新しく着任された先生と共に、気持ちを新たに新年度をスタートさせました。

### ◇新しく着任された先生の紹介◇

※職名・氏名（前任校・役職）

#### 【笠置小学校】

校長 井上 弘規（笠置中学校 教頭）  
 教諭 芝原 佑記（松井ヶ丘小学校 教諭）  
 教諭 神代 則文（新規採用）

#### 【和束小学校】

校長 竹花 真治（山田荘小学校 教頭）  
 教諭 多田 莉子（小倉小学校 教諭）  
 教諭 谷本 源房（中央小学校 教諭）

#### 【南山城小学校】

教諭 浦西 彩子（新規採用）  
 教諭 大田 恵子（和束小学校 教諭 再任用）

#### 【笠置中学校】

教頭 斉藤 昌弘（田辺東小学校）  
 教諭 吉松 大将（綾部中学校）  
 教諭 花本 貴志（白糸中学校）  
 教諭 越智 貴之（新規採用）

## 就学援助費制度のおしらせ

教育委員会では、子どもたちが等しく義務教育を受けられるよう、経済的な理由等によって学習に必要な文房具や靴などの購入に困っておられる保護者に対して、その費用の一部を援助する事業をおこなっています。詳しいことをお知らせになりたい方は、小学校または中学校の担任の先生に相談されるか、教育委員会学校教育課までご連絡ください。

### 対象費用

- ①学用品費等（限度額があります。）  
 学用品費・通学用品費（1年生を除く）・校外活動費・新入学児童生徒学用品費（1年生のみ）・クラブ活動費・生徒会費・PTA会費・卒業アルバム代等
- ②医療費（通学する学校で、医療券の申請が必要です。）  
 対象病名：トラコーマ・結膜炎・慢性副鼻腔炎・中耳炎・寄生虫病など

### 対象者

申請時において、次のアからクに該当する世帯  
 ア 生活保護法に基づく保護の停止または廃止を受けた世帯  
 イ 市町村民税が非課税または減免されている世帯  
 ウ 個人事業税が減免されている世帯  
 エ 固定資産税が減免されている世帯  
 オ 国民年金保険料が減免されている世帯  
 カ 国民健康保険料が減免されている世帯  
 キ 児童扶養手当を受給している世帯  
 ク 学校長または民生（児童）委員が特に援助が必要と認める世帯

### 申請方法

希望者は、申請書に必要な事項を記入・押印のうえ、児童生徒が通学している学校または教育委員会へ提出してください。郵送での提出は不可です。

### 問合せ

教育委員会学校教育課 ☎0774・78・4335

## 平成31年度高齢者肺炎球菌ワクチン定期予防接種

平成26年10月1日から65歳以上の方を対象とした肺炎球菌予防接種が定期予防接種に追加され、平成30年度までの5年の時限措置で実施していましたが、平成31～平成35（2023）年度までの5年間、これまで一度も肺炎球菌ワクチンを接種したことがない方の接種機会が延長されることになりました。定期接種の対象となる方は毎年異なるため、この機会を逃さないようご注意ください。

今年度対象となるのは、下記①②に該当し、

今までに一度も高齢者肺炎球菌ワクチン（ワクチン名：ニューモバックス）の接種歴がない方です。

①平成31（2019）年度に次の年齢となる方

年齢	対象生年月日
65歳	昭和29年4月2日生～昭和30年4月1日生の方
70歳	昭和24年4月2日生～昭和25年4月1日生の方
75歳	昭和19年4月2日生～昭和20年4月1日生の方
80歳	昭和14年4月2日生～昭和15年4月1日生の方
85歳	昭和9年4月2日生～昭和10年4月1日生の方
90歳	昭和4年4月2日生～昭和5年4月1日生の方
95歳	大正13年4月2日生～大正14年4月1日生の方
100歳	大正8年4月2日生～大正9年4月1日生の方
101歳以上	大正8年4月1日以前生の方

②60歳以上65歳未満の方で、心臓・腎臓もしくは呼吸器の機能又はヒト免疫不全ウイルスによる免疫の機能に障害を有する方

【接種期間】

平成32年（2020年）3月31日まで

【注意事項】

公費負担で接種できる機会は生涯で一回のみです。  
※接種方法等については、町村によって異なりますので、お問合せください。

笠置町保健福祉課 ☎ 0743・95・2301（代表）

和束町福祉課 ☎ 0774・78・3006（直通）

南山城村保健福祉センター ☎ 0743・93・0294

## 第22回 住民医療フォーラム

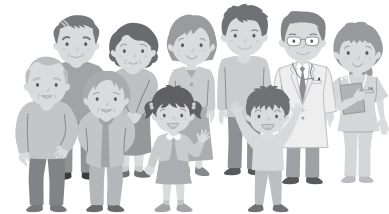
テーマ 住民医療の新たなステージへ！  
～「住民医療支援病院」資格取得に際して～

日時 5月16日（木）午後3時30分～5時

場所 京都山城総合医療センター9階会議室

備考 予約不要・入場無料・駐車場無料

問合せ 京都山城総合医療センター ☎0774・72・0235



## 看護の日健康フェスタ2019

日時 5月11日（土）午前10時～正午

場所 ガーデンモール木津川1階

内容 ◇血管年齢・骨密度の測定  
◇医師による健康相談・栄養士による栄養相談・薬剤師によるお薬相談・認定看護師によるがん相談

◇KIDS向け看護白衣体験

◇子ども向け輪投げイベント

その他 記念品を贈呈します。（先着順）

いづみ姫も参加します。

問合せ 京都山城総合医療センター

☎0774・72・0235

H P <http://www.yamashiro-hp.jp/index.html>

### ●相楽休日応急診療所の診療体制

受付時間	午前8時30分～ 午後0時30分
診療時間	午前9時～

症状によっては診察できない場合や京都山城総合医療センターを紹介する場合があります。

受診前には電話でお問合せください。

6月の診療科目は次のとおりです。

（急に変更になる場合があります。）

月 日	診療科目
6月 2日（日）	内科
6月 9日（日）	内科・小児科
6月16日（日）	内科・小児科
6月23日（日）	内科・小児科
6月30日（日）	内科

※5月分については広報れんげい4月号をご覧ください。

問合せ 相楽休日応急診療所（相楽会館内）

☎0774・73・9988（直通）



# 平成31年度消防団任命式

3町村では、4月1日付で、新入団員が新たに任命されました。

また、和束町と南山城村では一部本団役員の新入に伴って任命替がありました。

任命替の本団役員及び新入団員は次のとおりです。

(順不同、敬称略)

## 笠置町

平成31年度  
笠置町消防団 新入団員

- 第1部 谷川 寛 親
- 第2部 二滝 覚 之
- 第3部 柴田 達 也
- 自動車部 上田 真 学
- 自動車部 原田 真太郎



## 和束町

平成31年度  
和束町消防団 本団役員

- 湯船分団分団長 前田 欣也
- 湯船分団副分団長 藤岡 亘
- 東分団分団長 筒井 武美
- 東分団副分団長 荒木 章夫

平成31年度  
和束町消防団 新入団員

- 東分団第3部 射場 健太
- 東分団第4部 北原 和也

- 前田 欣也
- 藤岡 亘
- 筒井 武美
- 荒木 章夫
- 射場 健太
- 北原 和也

## 南山城村

平成31年度  
南山城村消防団 本団役員

- 団長 柴垣 紀行
- (前副団長) 蛭川 尚
- 副団長 石田 晴嗣
- (前第1分団 分団長) 石田 晴嗣
- (前第1分団 副分団長) 石田 晴嗣



- 東分団第4部
- 中分団第2部
- 西分団第1部
- 西分団第1部
- 西分団第1部
- 西分団第1部
- 西分団第1部
- 西分団第2部

- 北川 誠
- 北川 誠
- 竹谷 祐一
- 渡邊 翔生
- 中山 悠音
- 西山 拓弥
- 西山 翔一
- 西山 祐輔
- 村山 裕彦
- 北陸 彦

# 日本消防協会定例表彰

3月25日(月)、関西光科学研究所多目的ホール(木津川市)において第71回日本消防協会定例表彰伝達式がおこなわれ、左記の方々が受章されました。

## 笠置町消防団

- ☆功績章 副団長
- ☆勤続章 団長

- 中井 仁司
- 大西 篤司



大西篤司団長

## 南山城村消防団

- ☆功績章 副団長
- ☆勤続章 団長

- 柴垣 紀行
- 北久保 浩司



左・北久保浩司団長、右・柴垣紀行副団長



講座

暮らしのデザイン事業

『第1回 隣まちツアー！和束編』

日時 6月1日(土) 雨天決行  
乗降場所 南山城村 午前9時30分  
南山城村文化会館 駐車場出発予定  
笠置町 午前9時40分  
笠置町中央公民館 駐車場出発予定  
※各集合場所へは出発の5分前にはお集まりください。  
(帰着は午後2時30分～3時分予定)  
茶畑散策(撮影可)・安積親王墓・正法寺・天満宮散策等  
昼食はこちらで準備します。「」は持ち帰り願います。

実施内容

参加費 700円(昼食代+和束茶セット+トール)※当日徴収します。

持ち物 水筒・レジャーシート  
※歩きやすい服装、靴、ご希望の方はメッパ持参可

参加対象 笠置町・南山城村在住・在勤の18歳以上の方

定員 先着20人

申込受付 5月13日(月)～24日(金)

申込み 教育委員会生涯学習課  
☎0774・78・4335

『大人の英会話教室』

●和束町教室

実施日 5月20日(月)  
時間 午後7時30分～午後8時40分  
場所 和束町体験交流センター  
講師 イーライ・ファスタ先生  
問合せ 教育委員会生涯学習課  
☎0774・78・4335



●南山城村教室

6月から後任の講師により再開する見込みです。

『親と子の茶道教室』(南山城村)

実施日 5月11日(土)

時間 午後1時30分～3時30分  
場所 南山城村文化会館(やまなみホール)  
講師 菅瀬操仙さん

対象者 親と子の茶道教室受講生

※受講生以外の方でも気軽にお越しください。  
問合せ 教育委員会南山城村分室  
☎0743・93・0580

『健康体操』(笠置町)

実施日 5月9日(木)

時間 午後1時30分～3時  
場所 つむぎてらす  
講師 鷹野明子さん  
参加対象 笠置町在住者

問合せ 教育委員会笠置町分室  
☎0743・95・2726



催し

2019年度「消費者月間」

『消費生活フェスタ2019』

日時 5月11日(土)

時間 午前11時～午後5時  
場所 イオンモール高の原2階 平安コート  
テーマ 賢い消費者になるためにトラブルから身を守る(仮)

内容 各団体によるブースの展示  
◇啓発物品の展示  
◇クイズ・ゲームコーナー  
◇啓発グッズの配布等

共催

京都府山城広域振興局・相楽郡広域事務組合(相楽消費生活センター)・京都府木津警察署・相楽中部消防組合消防本部・奈良市消費生活センター・奈良県奈良警察署・奈良市消防局・奈良県消費生活センター

主 管 奈良県消費生活センター  
相楽郡広域事務組合  
問合せ ☎0774・72・0421

京都府補助事業  
2019年度  
第1回「FUKUSHI就職フェア」

実施日 5月12日(日)

時間 午後12時30分～4時30分  
会場 みやこめつせ1階  
※地下鉄「東山」駅徒歩約8分

内容 ◇就活応援セミナー  
午後12時30分  
福祉業界の動向や先輩職員が語る就活体験談など、就活に役立つセミナーを開きます。

◇合同就職説明会  
午後1時30分  
出展法人ブースで、人事担当者や先輩職員から具体的な話を聞くことができます。

対象 学生の方(2020年3月卒業予定者等)

一般求職者の方  
福祉・医療系有資格者等

※無資格・未経験の方も歓迎しています。

※低回生の方の業界研究を目的とした来場も大歓迎です。

予約・入場料 不要(入退場自由)  
福祉職場就職フェア実行委員会(事務局)・社会福祉法人京都府社会福祉協議会  
問合せ ☎075・252・6297

府立山城郷土資料館の催し

文化財連続講座

内容 文化財に関してタイムリーで身近な話題を提供し、文化財への理解を深め親しんでいただくための連続講座です。  
リニューアルオープンした源氏物語ミュージアムにおいて講演。

日時 6月1日(土)

午後2時～3時30分

場所 宇治市源氏物語ミュージアム  
演題 「国風文化と唐物―源氏物語の歴史的背景―」

講師 宇治市源氏物語ミュージアム 家塚智子さん

定員 80人  
事前に往復はがきにて申し込み。受講票を返送します。

申込み 定員を超える場合は抽選になります。

共催 宇治源氏物語ミュージアム

申込み・問合せ 府立山城郷土資料館総務課  
☎0774・86・5199

所在地 木津川市山城町上狛千両岩

入館料 一般200円・小中学生50円

開館時間 午前9時～午後4時30分  
※休館日 月曜日(祝日の場合は翌火曜日)  
[5月8日(水)は臨時休館]

募集

京都山城総合医療センター・介護老人保健施設やましろ  
スタッフ募集

◆薬剤師  
臨時職員を募集しています。



募集人数 若干名

受付期間 随時 ※土・日・祝日を除く  
問合せ 京都山城総合医療センター事務局  
☎0774・72・0235

◇介護職員

嘱託・臨時職員を募集しています。

募集人数 若干名

受付期間 随時



◇支援相談員

嘱託職員を募集しています。

募集人数 1名

問合せ 介護老人保健施設やましろ 管理部  
☎0774・73・0359

水道メーター検針員募集(笠置町)

笠置町全域の水道メーター検針員を募集します。

詳細は笠置町ホームページをご覧ください。  
HP <https://www.town.kasagi.lg.jp/>

相談

健康相談(南山城村)

実施日	場所
5月15日(水)	本郷ミニミニセンター
5月17日(金)	草仙房公民館
5月24日(金)	高尾公民館

時間 午後1時30分～3時  
問合せ 南山城村保健福祉センター  
☎0743・93・0294

人権・困りごと相談(南山城村)

実施日 5月20日(月)  
時間 午前9時30分～正午

場所 南山城村役場会議室  
問合せ 南山城村総務課  
☎0743・93・0102 (直通)

無料法律相談(南山城村)

実施日 5月20日(月)  
時間 午後2時～5時(相談時間は30分)  
場所 南山城村役場会議室  
問合せ 南山城村総務課  
☎0743・93・0102 (直通)

※無料法律相談は事前予約が必要です。事前予約は5月17日(金)午後5時まで受付しています。

人権・行政相談(笠置町)

実施日 5月21日(火)  
時間 午後1時～4時  
場所 笠置会館1階会議室  
問合せ 笠置町税住民課・総務財政課  
☎0743・95・2301 (代表)

人権相談(和束町)

実施日 5月27日(月)  
時間 午後1時30分～4時  
場所 和束町人権ふれあいセンター  
問合せ 人権啓発課(和束町人権ふれあいセンター内)  
☎0774・78・3488

その他

京都府からのお知らせ

自動車税の納期限は5月31日(金)です。必ず納期限までに納税してください。金融機関やコンビニでも納めていただけます。便利

な口座振替もご利用ください。

スマートフォン等を使ってクレジットカード納税等ができるようになりました。詳しくは京都府のホームページをご覧ください。※軽自動車は市町村税です。お間違えのないようお願いします。

問合せ 京都府山城南府税出張所  
☎0774・72・0231

古くなった消火器のリサイクル・廃棄について

消火器は一般のゴミとして廃棄はできません。また、消防署での引取りはおこなっておりません。リサイクル・廃棄については、下記のホームページをご覧ください。電話にてお問合せください。

【株式会社消火器リサイクル推進センター】  
☎03・58299・6773  
(受付午前9時～午後5時 ただし土日祝日及び正午～午後1時を除く)  
HP <http://www.ferpc.jp/>

問合せ 相楽中部消防組合消防本部予防課  
☎0774・75・1381

春の全国交通安全運動週間  
『新元号 無事故で迎える 京の春』

5月11日(土)～20日(月)の期間は「春の全国交通安全運動」です。運転期間中のみならず、みんなで交通安全意識を高め、一人ひとりが交通ルールの遵守と正しい交通マナーを実践し、自動車・自転車の安全な運動を心がけるようにしましょう。

木津警察署からのお知らせ

◇自転車の安全利用の促進  
5月は自転車安全利用促進月間です。「自転車安全利用五則」を守りましょう。

①自転車は車道が原則、歩道は例外  
道路交通法上、自転車は「軽車両」と位置づけられています。歩道と車道の区別があるところでは、車道通行が原則です。

②車道は左側を通行  
自転車は車道の左側端に沿って通行しなければなりません。

③歩道は歩行者優先で、車道寄りを行歩行者の通行を妨げる場合は、一時停止をしなければなりません。

④安全ルールを守る  
信号を守る、夜間はライトを点灯、交差点での一時停止と安全確認、飲酒運転の禁止、2人乗りの禁止、ブレーキなどの整備点検、運転中の携帯電話やイヤホンまたはヘッドホンの使用禁止など、交通ルールを知り、守りましょう。

⑤子どもはヘルメットを着用  
13歳未満の幼児・児童の保護責任者は、幼児・児童に自転車乗車用ヘルメットを着用させましょう。自転車に(幼児・児童を)乗せるときも、(児童が)乗るときもヘルメットを着用させましょう。

◇痴漢犯罪等の撲滅強化  
痴漢に悩んでいませんか？

5月は通勤・通学の時間帯など、混雑する電車内で痴漢犯罪が増える時期です。痴漢は犯罪！  
屈出をいちばん恐れているのは犯人です。「恥ずかしいから…」と我慢せず、勇気を出して警察に相談・届出しましょう。

《電車内で痴漢に遭わないために》

- ◎女性専用車両を積極的に利用しましょう。
- ◎混雑した車両は避けましょう。
- ◎乗る前に「おかしい」と感じる人がいないか周囲を確認しましょう。
- ◎二人掛けシートに注意しましょう。

電車内や駅構内での痴漢相談窓口 鉄道警察  
隊レディース相談

問合せ 木津警察署 ☎0774・72・0110  
☎075・682・0913

ご寄付ありがとうございました 「和束町ふるさと応援寄付金基金」へ次のとおりご寄付をいただきました。(平成31年3月受付)  
氏名: 宮崎 萌さん 住所: 山梨県甲府市 寄付金額: 20,000円

## 伊賀・山城南定住自立圏連携事業 伊賀市・笠置町・南山城村 救急・健康相談ダイヤル24

☎0120・4199・22

心と体のさまざまな相談に24時間体制でお応えします。通話料・相談料は無料です。

- ◇電話がつながりましたら、場合によっては、お名前、年齢を教えてください。ご相談内容に応じてアドバイスいたします。
- ◇どこからでも伊賀市・笠置町・南山城村にお住まいのみなさんが無料（フリーダイヤル）でご相談できます。
- ◇プライバシーは厳守されるシステムになっておりますので、安心してご相談ください。



## 農村宿泊体験(農泊)5月の予定

笠置町・和束町・南山城村の3町村協働で組織した「京都やましろ体験交流協議会」では、子どもたちや海外の方々と農村のありのままの生活を共に送る「農泊」事業を進めています。現在、3町村合わせて120軒ほど、受入家庭の登録をさせていただいています。

子どもたちといっしょにごはんを作り、お茶を急須で淹れて飲み、家族のように過ごしていただきます。少しでも受入にご興味をお持ちいただいた、笠置町・和束町・南山城村のみなさん！受入開始まで、事務局が全力でサポートいたします。お気軽にご連絡ください。

### 京都やましろ体験交流協議会

〒619-1222 和束町白栖大狭間35 (和束町活性化センター内)  
☎ 0774・78・3396 担当：下村・吉田  
E-mail : info@chagenkyo.com



受入月日	国・地域	年代	人数	受入先
5月 8日 (水)	フランス	大人	10	和束・日本家屋のみ
5月 9日 (木)	ドイツ	大人	10	和束・日本家屋のみ
5月15日 (水)	兵庫県神戸市	中学生	100	和束町のみ
5月18日 (土) (2泊)	アメリカテキサス州	大学生	12	和束町のみ
5月22日 (水)	千葉県船橋市	中学生	80	和束町のみ
5月22日 (水)	フランス	大人	10	和束・日本家屋のみ
5月24日 (金)	ドイツ	大人	10	和束・日本家屋のみ
5月30日 (木)	台湾	中学生	35	和束町・笠置町のみ

### シリーズ 相楽医師会 健康アドバイス その50 飛蚊症って？



飛ぶ蚊・症状と書いて「ひぶんしょう」と読みます。一言でいうと蚊が飛んでいるような症状です。明るいとこるや白い壁、空を見た時に目の前に虫や糸くずのような物が見え、瞬きしても目をこすっても消えない。目を動かすと消えるが、消えたと思っただけまた出てくる。こんな経験はありませんか？

問題ありません。病的飛蚊症としては網膜裂孔・網膜剥離、硝子体出血、ぶどう膜炎などがあります。病的な飛蚊症の場合浮遊物が急激に増えたという自覚症状を伴います。が、両眼で物を見てみると全く気が付かない可能性もあります。

これは、眼球の中にある硝子体(しょうじょうたい)と呼ばれるゼリー状の透明な物質に濁りが生じ、明るいところを見たときにその濁りの影が網膜に映り、目の動きとともに揺れ動き、あたかも虫や糸くずなどの浮遊物が飛んでいるように見える症状です。

この飛蚊症には年齢とともに起こる生理的なものと病的なものがあります。生理的飛蚊症は年齢とともに眼の中にある硝子体がゼリー状態から液状に変化し、硝子体が次第に収縮して網膜から剥がれ(後部硝子体剥離といいます)その時に生じる濁りです。後部硝子体剥離は年齢とともに出現しますが、若い方でも近視の強い方には起こりやすいです。剥離!?と聞くとドキッとされると思いますが、生理的变化であり全く

網膜に穴があいていても(網膜裂孔)早い段階でレーザー治療すれば網膜剥離を防止することができます。ぶどう膜炎の炎症も早い段階で抑えることができます。また、片眼視でチェックをしていると黄斑変性症などの病気が早期に発見することができます。食事時でも仕事時でもいつでもいいので毎日見る壁に向かってウインクしてみてくださいいかがでしょうか。

精華町みつ眼科クリニック  
院長 松川みつ





# 図書室だより



## ★ Pick UP ★

「知られざる縄文ライフ」

譽田 亜紀子 / 著

今までまったく知らなかった縄文人の暮らしを覗く本。縄文土器や土偶をはじめとする彼らの創造性、厳しい妥協を生き抜く創意工夫、そして自然と共生する心を彼らが残したモノからたどる。



町村別	種類	タイトル	著者名
笠置	一般書	ひとつむぎの手	知念 実希人
		プラスチックの祈り	白石 一文
		知られざる縄文ライフ	譽田 亜紀子
	児童書	夕焼け色のわすれもの	たかの けんいち
		ドラえもん のび太の月面探査記	藤子・F・不二雄
和東	一般書	失敗図鑑 すごい人ほどダメだった!	大野 正人
		新草神様のカルテ	夏川 草介
		殺人鬼がもう一人	若竹 七海
	児童書	京都の「違和感」 —不動産鑑定士の京都体験—	杉本 幸雄
		さくらもちのよしこさん	岡田 よしたか
南山城村	一般書	クマさんのいえへいかなくちや!	ブライアン・リーズ
		地下室からのふしぎな旅	柏葉 幸子
		宝島	真藤 順丈
	児童書	つくもがみ 笑います	島中 恵
		絵本は心のへその緒	松居 直
		ぜったいにおしちやダメ	ビル・コッター
		大造じいさんとがん	椋 鳩十
		みけねえちゃんにいうてみな	村上しいこ

☆3町村のどなたでも借りられます。  
最寄の図書室でリクエストしてください。

## 和東町体験交流センター図書室より

### ☆『おはなしのじかん』のご案内

日時 5月26日(日) 午前10時30分～  
場所 和東町体験交流センター  
1階ホール

### ☆『こどもの読書週間』

4月23日～5月12日は『こどもの読書週間』です。これに合わせて、読書の機会をより増やすため、『こどもの読書週間』期間中の木曜日は図書の貸出をおこないます。

### ●『ブックカフェ』開催のご案内

5月24日(金) 午後6時30分より、和・民家 Cafe 豆茶牛(まめちやご)(笠置町)にて『ブックカフェ』を開催します。今回の課題図書は『2019年本屋大賞』のノミネート作品です。該当作品の中からお気に入りの作品を読了してご覧ください。紹介したい本はおひとり3冊までをご持参ください。もちろん見学のみのご参加も歓迎いたしますので、お気軽にご参加ください。申し込みなど、詳しくは教育委員会や図書室に置いてあるチラシ、または相楽東部広域連合のホームページをご覧ください。

## 「退位」「改元」に 便乗した商法や詐欺にご用心!

元号も新しくなり、4月30日の「天皇陛下の退位」と5月1日の「改元」に便乗した商法や詐欺が相次いで報告されていることをご存知でしょうか?

天皇陛下の退位に便乗して記念のアルバム・掛け軸などの購入を電話で持ちかけられたとの相談が寄せられています。購入する意思がない場合にははっきりと断りましょう。なお、注文していない、または購入を承諾していない商品が届いた場合は、代金を支払わず受け取り拒否しましょう。受け取り拒否をしても宅配業者に迷惑がかかることはありません。

また、改元に伴いキャッシュカードの更新が必要になったという趣旨の手紙を高齢者に送り付け、カードをだまし取るうとする新たな特殊詐欺の手口が確認されています。金融庁は「全国銀行協会や銀行員が暗証番号などを尋ねることは決してありません。」と注意喚起しています。

上記の例に限らず、不審に思うことがありましたら、消費生活センターや警察(＃9110)に相談してください。

### 消費生活の相談や苦情はお気軽に

相楽消費生活センターへ(電話又は来所)

☎0774・72・9955

(フニ?キューキューGOGO!)

相談は無料です。秘密は厳守します。

※「消費者ホットライン」☎188(いや)番も利用ください。

相談日 月～金(祝日・年末年始を除く)  
相談時間 午前9時～正午・午後1時～4時

住所 木津川市木津上戸15 相楽会館1階 京都府木津総合庁舎東隣(JR木津駅東口から徒歩約5分)

※土曜・日曜・祝日(年末年始を除く)は  
☎075・257・9002へ(電話のみ)

相談すれば  
楽になる





# まち\*むら ベストショット

笠置町

## 「さくらのライトアップ」

笠置町では4月上旬に満開となったさくら並木ですが、夜間にはライトアップもおこなっています。この時期ならではのキャンプを楽しみに、来場客がたくさん訪れていました。

また、日中では見られない幻想的なさくらを見ながら、花見キャンプを楽しんでいるご家族の姿も多くみられました。

来年は、みなさんも笠置ならではの春の宵を満喫しにこられてはいかがでしょうか。



花見キャンプの様子



## ビン・缶類の出し方



**ビン** 出せるもの（一例）  
ジュースのビン・酒のビン・調味料のビン  
**出す時の注意**

- ◎キャップやふたは必ず外して、中身を全部取り除き軽く水洗いしてください。
- ◎外したふたは、プラスチック製の場合はプラスチック製容器包装に、金属製の場合は粗大ごみに出してください。
- ◎ビール瓶・一升瓶・牛乳瓶等はできるだけ購入店へ返却して下さい。購入店に返却された瓶は洗浄してリユース(再利用)されます。
- ◎農薬・劇薬等のビンは収集できませんので販売店等に引取を依頼してください。



**缶類** 出せるもの（一例）  
ジュースの缶・ビールの缶・缶詰の缶・缶スプレー缶  
**出す時の注意**

- ◎中身を全部取り除き水洗いしてください。
- ◎中にタバコなどを入れたまま出さないでください。
- ◎スプレー缶・カセットボンベ等については中身が残ったままであると、発火事故の原因となり大変危険です。使いきってから缶類の日に出してください。
- ◎缶以外の金属は粗大ごみに出してください。



◆**ビン収集日**  
笠置町 毎月 第2 火曜日の翌日  
和束町 毎月 第3 金曜日  
南山城村 毎月 第3 月曜日

◆**缶類収集日**  
笠置町 毎月 第3 日曜日の翌日  
和束町 毎月 第2・4 金曜日  
南山城村 毎月 第2 水曜日

ごみの出し方に関する問合せ

笠置町税住民課  
☎0743-95-2301 (代表)

和束町農村振興課  
☎0774-78-3008 (直通)

南山城村産業観光課  
☎0743-93-0105 (直通)

## 3 町村人口

人口・世帯数  
(平成31年4月1日現在)

### 笠置町

人口 1,312人 (減14)  
世帯数 639世帯 (減2)

〒619-1303 京都府相楽郡  
笠置町大字笠置小字西通90-1  
☎0743-95-2301  
FAX0743-95-2961  
<https://www.town.kasagi.lg.jp/>

### 和束町

人口 3,937人 (減19)  
世帯数 1,709世帯 (減2)

〒619-1295 京都府相楽郡  
和束町大字釜塚小字生水14-2  
☎0774-78-3001  
FAX0774-78-2799  
<http://www.town.wazuka.kyoto.jp/>

### 南山城村

人口 2,727人 (減23)  
世帯数 1,239世帯 (減4)

〒619-1411 京都府相楽郡  
南山城村大字北大河原小字久保14-1  
☎0743-93-0101  
FAX0743-93-3030  
<http://www.vill.minamiyamashiro.lg.jp/>