

職員出前語らい・専門員派遣します【派遣費用無料】

京都府の重点施策や、福祉・環境など暮らしに身近なテーマについて、府職員が直接出向いて説明し、府民のみなさんと意見交換をします。

みなさんのお申し込みをお待ちしています。

◆派遣先 地域町内会、公民館、NPO、サークルなど

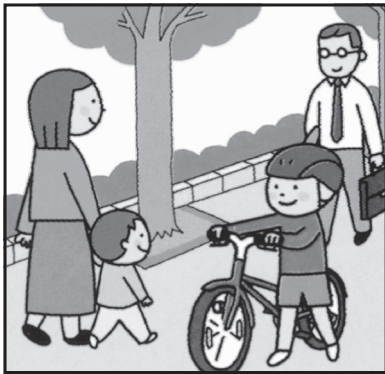
◆問合せ 京都府府民総合案内・相談センター

TEL 075-414-4234 <http://www.pref.kyoto.jp/demae/>

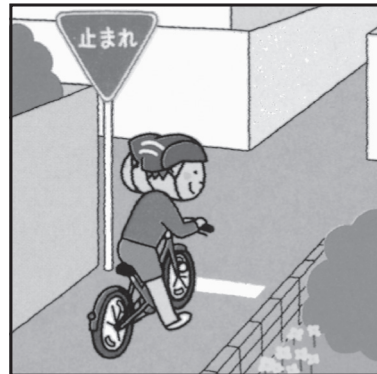
自転車はルールを守って安全に乗ろう！

じてんしゃ くるま
～自転車も車のなかまです！～

ほどう ほこうしゃゆうせん ある ある ひと みち
歩道は歩行者優先 歩いている人に道をゆずろう！



こうさてん と あんぜんかくにん
交差点では止まって安全確認をしよう！



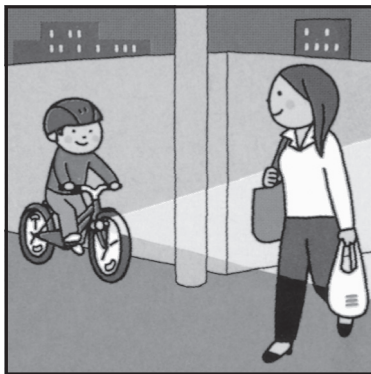
どうしてかな？

ほどう ほこうしゃゆうせん ある ある ひと みち
歩道はもともと歩く人のための道です。
ある ある ひと
歩いている人にぶつかったり、じゃまになって
はいけないからです。

どうしてかな？

こうさてん じてんしゃ と だ きけん
交差点での自転車の飛び出しはとても危険で、
こうつうじこ
交通事故がたくさん起きています。

よる かなら
夜は必ずライトをつけよう！



じてんしゃ の
自転車に乗るときはヘルメットをかぶろう！



ヘルメットはみんなの
あたま まも たいせつ
頭を守る大切なもので
す。あごひもをしっかり
締め、ただ 正しく 使用しま
しょう。

どうしてかな？

まえ み えなくて、 じぶん あぶ くるま
前が見えなくて、自分も危ないですが、車やま
わりの人から自転車が見えないことも、とても
きけん
危険だからです。

5月は 自転車安全利用推進月間 です！
「自転車の わがまま気まま 事故のもと！」
自転車の正しい乗り方と、思いやりのある
運転で交通事故をなくしましょう。

京都府木津警察署

古くなった消火器は危険です

消火器は火災時の初期消火にとっても有効ですが、サビや変形などでひどく老朽し、腐食の進んだ消火器は、いざという場合に使用できず、操作した時に破裂し受傷事故に至る危険があります。使用に耐えられなくなった消火器は、廃棄処分を専門業者に依頼し、新しいものに交換しましょう。

では、古い消火器を廃棄するにはどうすれば良いかご存じですか。社団法人日本消火器工業会（以下、消火器工業会）は、消火器の安全な回収とリサイクルを推進するため、廃棄物処理法の特例である広域認定制度を消火器工業会として団体申請し、環境省の認可を取得（平成21年12月28日）しました。それに伴い平成22年1月1日から「消火器リサイクルシール」の貼付と消火器回収の新システム運用が開始されています。これにより、どのメーカーが製造した消火器でも回収できるようになりました。詳しくは、消火器リサイクル推進センターにお問い合わせいただくか、パソコンから「消火器リサイクル窓口」で検索し、お近くの取扱い窓口をお探しになり、廃棄手続きを行ってください。なお、消防署では、古い消火器は引き取っておりません。



相楽中部消防組合消防本部 TEL 0774-72-2119 <http://www.sourakuchubu119-kyoto.jp>
消火器工業会相談窓口 TEL 03-5829-6773

相楽中部消防組合消防職員募集

募集内容・応募資格

職種	採用予定人数	受 験 資 格	
消 防 職	若 干 名	年齢と学歴	昭和63年4月2日以降に生まれ、学校教育法の短期大学以上の卒業生又は同等の学力を有する人(平成26年3月卒業見込者を含む)
		居住条件	相楽中部消防組合管内又はその近郊(おおむね通勤時間片道40分以内)に居住しているか、採用後に居住の予定があること
		身体的条件	身長 男性 おおむね160cm以上であること 女性 おおむね155cm以上であること 体重 男性 おおむね50kg以上であること 女性 おおむね45kg以上であること ※身長と体重は均衡を保っていること 視力 裸眼で両目とも0.6以上又は裸眼で両目とも0.1以上で矯正視力が1.0以上であること 色覚、聴力、言語、その他職務遂行上支障がないこと

受付期間 平成25年5月29日(水)から平成25年6月14日(金)
※土曜日・日曜日を除く8時30分から17時15分まで

受付場所 京都府木津川市木津白口10番地2
相楽中部消防組合消防本部 総務課(郵送可)
必要書類 申込書と受験票に必要事項を記入し、3か月以内に撮影した写真を貼り、次の書類等を提出してください。
1 最終学校卒業証明書(卒業見込証明書)
2 最終学年成績証明書
3 受験票送付用封筒 1通(長形3号封筒に、住所・氏名を記入し380円分の切手を貼付してください。)

試験日 第1次試験
実施日 平成25年7月28日(日)
場 所 受験票送付時に案内いたします。
試験内容 教養試験 消防適性検査 小論文※第2次試験等については、合格者に通知します。

その他 試験案内、申込書等は、相楽中部消防組合消防本部総務課及び消防組合各出張所、木津川市役所(支所)、笠置町役場、和束町役場及び南山城村役場に置いていますが、ホームページ(<http://www.sourakuchubu119-kyoto.jp/>)からもダウンロードできますのでご利用ください。

問い合わせ 相楽中部消防組合消防本部 総務課〔電話0774-72-2119〕

編集手記

今年には桜の開花時期が早かったせいか、お茶の摘採も例年より早いようで、4月24日には宇治茶の初市も開かれ、いよいよ農繁期へ突入といったところででしょうか。

今年のお茶相場はどんな風に推移するのか、期待するところですか。

さて、86号では例年同様、相楽東部広域連合及び構成町村の当初予算を取り上げています。それぞれの自治体が特色を活かした予算編成を共通する点では、観光や交流人口の増で町の活性化を図ろうとしている点や、



安心安全なまちづくりとして防災面への予算措置がなされているようです。再度掲載ページをご覧いただき、我が住む町の行政に1つでも多く参加できないか検討してみてください。

「今年の桜はあつという間に終わってしまったなあ」と、振り返りながらの86号編集でした。

相楽東部クリーンセンターからのお知らせ

一人ひとりの、ちょっとした工夫でごみは減らせます。
台所の生ごみをはじめ、紙くず、ジュース、ビールの空き缶、こわれてしまった日用品……と家庭から出るごみはいろいろ、ゴミの出ない日はないくらいです。みなさん、ごみをキッチリと分別して出してもらっていますか。クリーンセンターからごみを出すときのお願いをします。

回収しないごみ

- 農機具 ●バイク ●バッテリー ●タイヤ ●建築廃材など
- 家電製品(テレビ・冷蔵庫(冷凍)・洗濯機・エアコン)

●農機具やバイク・プロパンガスのボンベなどは回収できません。販売店に引き取ってもらいましょう。

●乾電池は回収ボックスへ。回収ボックスを設置しています。設置場所については役場へお問い合わせ下さい。

●テレビ ●冷蔵庫 ●洗濯機 ●エアコン

家電製品(テレビ・冷蔵庫(冷凍)・洗濯機・エアコン) 買替えが伴うものは、販売店に引取を依頼してください。購入した店がわからない場合は、郵便局でリサイクル料金を振込み、役場に搬入してください。その際、運搬料金をいただきます。

お問合せ先 相楽東部クリーンセンター TEL0774-78-4153 FAX0774-78-4155

笠置町	和束町	南山城村
人口 1,608人 (-18)	人口 4,557人 (-21)	人口 3,131人 (-8)
世帯数 686世帯 (-3)	世帯数 1,772世帯 (+6)	世帯数 1,252世帯 (±0)
〒619-1393	〒619-1295	〒619-1411
京都府相楽郡笠置町大字笠置小字西通90-1	京都府相楽郡和束町大字釜塚小字生水14-2	京都府相楽郡南山城村大字北大河原小字久保14-1
TEL 0743-95-2301	TEL 0774-78-3001	TEL 0743-93-0101
FAX 0743-95-2961	FAX 0774-78-2799	FAX 0743-93-3030
http://www.town.kasagi.lg.jp/	http://www.town.wazuka.lg.jp/	http://www.vill.minamiyamashiro.lg.jp/

人口・世帯数(平成25年4月1日現在)