

相楽休日応急診療所の診療体制

- 診療時間 午前9時から午後1時
- 受付時間 午前8時30分から午後12時30分

症状によっては診察できない場合や二次救急病院（公立山城病院）に後送する場合があります。受診前には電話で予めお問い合わせください。

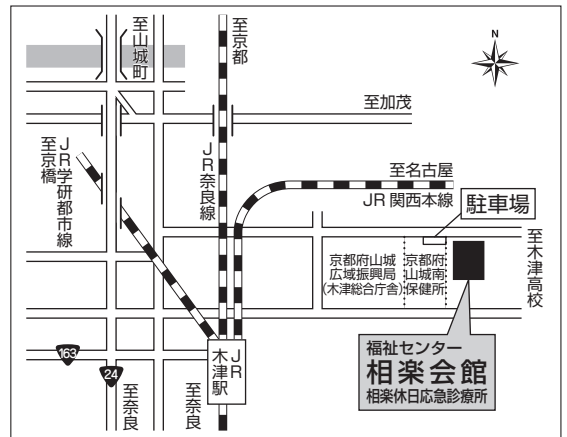
6月及び7月の診療科目は次のとおりです。（急に変更になる場合があります。）

月 日	診療科目	月 日	診療科目
6月 3日（日）	内科	7月 1日（日）	内科
6月10日（日）	内科・小児科	7月 8日（日）	内科
6月17日（日）	内科	7月15日（日）	内科
6月24日（日）	内科・小児科	7月16日（月・祝）	内科
		7月22日（日）	内科・小児科
		7月29日（日）	内科・小児科



診療所直通電話番号
(0774) 73-9988
(6月3日から)

- JR 木津駅東出口から徒歩5分
- お車で来所の方には駐車場があります。



【問い合わせ先】

相楽郡広域事務組合事務局 TEL (0774) 72-0421

ひとり親家庭いきいきふれあい事業参加者募集

親子のふれあいを大切に

- 目的 参加者が一日楽しく過ごし、相互の交流を図る
- 主催 相楽連合むつみ会
- 後援・助成 京都府
(財)京都新聞社会福祉事業団
- 事業実施年月日 平成24年8月4日(土)
- 事業実施場所 関空わくわく見学&りんくうアウトレット
- 事業内容 日帰りバス旅行
- 参加対象者 相楽地域内のひとり親家庭の親子等
- 参加費用 大人 500円
子ども（～高校生まで） 100円
- 参加申込み 参加申込書による
申込書は母子会長宅・各市町村役場にあります。
- 申込書提出先 母子会長宅・各町村役場のいずれかへ提出ください
- 申込締切日 平成24年6月30日(土)
定員80名 定員になり次第締め切ります
- 問合せ先 相楽連合むつみ会
会長 芦田 史万子 (TEL 080-3859-8678)



特定疾患医療受給者票をお持ちの方へ

現在お持ちの受給者票の有効期限は平成24年9月30日までです。
継続更新される方は提出期限までに手続きを行ってください

- 提出期限 平成24年7月31日(火)まで
- 受付場所と受付時間
 - ・京都府山城南保健所
 - ・土日祝日を除く午前9時～12時、午後1時～5時まで
- お問い合わせ先 京都府山城南保健所 保健室健康担当
TEL 0774-72-0981



労働局からのお知らせ

平成24年度労働保険年度更新について

事業主のみなさんへ

労働保険料の申告納付は、

本年は、**6月1日から7月10日**（土日祝は除く）までをお願いします。

なお、昨年度と同様「石綿健康被害救済法」に基づく一般拠出金の申告納付も併せて行っていただくこととなります。

お早めに申告納付をお願いします

- 問合せ 京都労働局総務部労働保険徴収課
〒604-0846 京都市中京区両替町通御池上ル金吹町451
TEL 075-241-3213 FAX 075-241-3233



事業主のみなさん

平成24年度労働保険料（労災保険・雇用保険）の

申告納付期間は、6月1日～7月10日（土日祝は除く）です。

（お早めにお手続きください）

今年も労働保険料の申告納付の時期がまいりました。また、昨年度と同様「石綿健康被害救済法」に基づく一般拠出金の申告納付も併せて行っていただくこととなります。

『労働保険概算・確定保険料・石綿健康被害救済法一般拠出金申告書』により、7月10日までに申告納付をお済ませください。

なお、申告納付は、受付会場又は京都労働局、労働基準監督署並びに最寄りの金融機関、郵便局で受け付けております。

- 問合せ 京都労働局総務部労働保険徴収課
〒604-0846 京都市中京区両替町通御池上ル金吹町451
TEL 075-241-3213 FAX 075-241-3233

就職相談会(しょうがいのある方の相談会)

社会福祉法人京都ライフサポート協会
しょうがい者就業・生活支援センター「あん」

地域で暮らしておられるしょうがい者の方の自立した生活を支援するために、就職に関すること(ハローワークへの同行、登録手続き、就職先の相談)福祉サービス事業所の紹介など、働くことについてのさまざまな情報を提供したり、相談を受けたり致します。ぜひ一度来てください。今後、この相談会が自立の一步となるような場所に、皆様で育ててもらえれば幸いです。相談会は毎月2回開いていきます。どうぞよろしくお願い致します。詳しくは各市町村の広報をお読みください。

◆費用/無料

◆日時/2012年6月5日(火)・2012年6月19日(火)

◆住所/木津川市山城町上狛前畑12-4(JR上狛駅徒歩10分)(工房グリーンフィールドの隣です)

◆時間/午前10:00~午後3:00(スタッフ常駐)★上記時間以外でも下記へご連絡していただければOKです。

●連絡先/しょうがい者就業・生活支援センター「あん」多田、岡本、小山、佐々木

TEL 0774-86-5056/080-1428-3420

自転車盗抑止対策推進中!

自転車盗被害急増!!

無施錠の自転車が狙われています。

◎駐輪時は必ず鍵をかけましょう!

◎ツーロックが効果的です!



みんなでつくろう 安全・安心のまち

京都府木津警察署 TEL 0774-72-0110(代表)

第2回京都府警察官採用試験案内

○申込受付期間

〈インターネット〉 平成24年7月3日~8月10日

〈郵送〉 平成24年7月3日~8月17日

○第一次(筆記)試験日

平成24年9月16日(日)



警察官募集



※問い合わせ先

☆木津警察署、交番、駐在所

☆京都府警察本部警務課採用係

TEL 0120-555-314 TEL 075-415-3140

(月~金 AM9:00~PM5:45 土・日・祝及び年末年始を除く)

☆京都府警察ホームページ

<http://www.pref.kyoto.jp/fukei/>

編集手記

れんけい75号が各家に配布される頃には、そろそろ梅雨入り宣言が出されるのだろうか、昨年は五月二十二日頃に梅雨入りしたと気象庁が発表、平年だと近畿地方は、六月七日頃らしいが、沖縄・奄美地方では、今年平年より十日以上早く四月末に梅雨入りしたようだ。今年は五月に落雷や竜巻被害が発生したり、

自然災害は未然に防ぐことは容易ではなく、砂防堰堤など公共事業が施されているものの、安全が確保されたとはいきれません。土砂災害の兆候には、小石がばらばらと落下し始めたり、何時もと違うところから水が噴き出したり、地鳴りが聞こえたり、溪流の水が急に増えたり無くなったりと、いろいろ前兆があるようです。最近では、京都府などのホームページでも、詳細な危機管理情報が提供されています。他力にならず、自らが自らの心がけましよう。

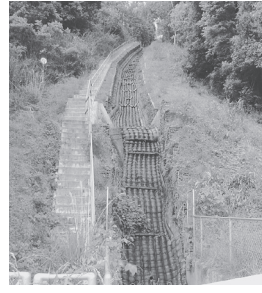
県南部で大きな土砂災害が発生したのは記憶に新しいが、相楽東部管内でも昭和二十八年や昭和六十一年に大きな土砂災害が発生しています。



▲不動谷川で建設中の砂防堰堤



八幡宮谷川で建設中の砂防堰堤



▲八幡宮谷川に整備された流路工



切山地区山中に設置された治山堰堤

笠置町・和束町・南山城村

れんけい

No.75

編集・発行 相楽東部広域連合株式会社 春日

2012.6

相楽東部クリーンセンターからのお知らせ

一人ひとりの、ちょっとした工夫でごみは減らせます。台所の生ごみをはじめ、紙くず、ジュース、ビールの空き缶、こわれてしまった日用品……と家庭から出るごみはいろいろ、ゴミの出ない日はないくらいです。みなさん、ごみをキッチリと分別して出してもらっていますか。クリーンセンターからごみを出すときのお願いをします。

Recycling information section including categories like 'Do not recycle' (農機具, バイク, etc.), 'Dry cell batteries' (乾電池), and 'Household appliances' (テレビ, 冷蔵庫, etc.) with corresponding images and disposal instructions.

お問合せ先 相楽東部クリーンセンター TEL0774-78-4153 FAX0774-78-4155

Table with 3 columns: Kasagi Town (笠置町), Wazuka Town (和束町), and Minamiyamashiro Village (南山城村). Each column lists population, households, and contact information.

人口・世帯数 (平成24年5月1日現在)

地域情報